

## **Statut Sołectwa Taszewskie Pole**

### **Rozdział I Postanowienia ogólne.**

§ 1.1. Sołectwo Taszewskie Pole jest jednostką pomocniczą Gminy Taszewskie Pole.

2. Obszar sołectwa Taszewskie Pole obejmuje teren wsi Taszewskie Pole. Granice sołectwa Taszewskie Pole przedstawia mapa stanowiąca załącznik do Statutu.

3. Siedzibą organów sołectwa jest miejscowość Taszewskie Pole.

§ 2. Samorząd mieszkańców sołectwa działa na podstawie obowiązujących aktów prawnych oraz niniejszego Statutu.

§ 3. Ilekroć w niniejszym Statucie jest mowa dalej o:

- 1) gminie – należy przez to rozumieć Gminę Taszewskie Pole;
- 2) sołectwie – należy przez to rozumieć Sołectwo Taszewskie Pole w Gminie Taszewskie Pole;
- 3) statucie gminy – należy przez to rozumieć Statut Gminy Taszewskie Pole;
- 4) Radzie – należy przez to rozumieć Radę Gminy Taszewskie Pole;
- 5) Wójcie – należy przez to rozumieć Wójta Gminy Taszewskie Pole;
- 6) zebraniu wiejskim – należy przez to rozumieć Zebranie wiejskie Sołectwa Taszewskie Pole w gminie Taszewskie Pole;
- 7) sołtysie – należy przez to rozumieć Sołtysa Sołectwa Taszewskie Pole w Gminie Taszewskie Pole;
- 8) radzie sołeckiej – należy przez to rozumieć Radę Sołecką Sołectwa Taszewskie Pole w Gminie Taszewskie Pole.

### **Rozdział II Zadania sołectwa i sposób ich realizacji.**

§ 4. Do zadań sołectwa należą:

- 1) współdziałanie z organami gminy w wykonywaniu zadań publicznych na rzecz mieszkańców sołectwa;
- 2) reprezentowanie interesów mieszkańców sołectwa wobec organów gminy;
- 3) tworzenie warunków do pełnego udziału w życiu publicznym wszystkich mieszkańców sołectwa;

- 4) zgłaszanie do organów gminy projektów przedsięwzięć dotyczących budowy, rozbudowy i remontów:
  - a) dróg, ulic i mostów,
  - b) wodociągów kanalizacji, oczyszczalni ścieków komunalnych, a także sieci energetycznej, ciepłej i gazowej,
  - c) przystanków autobusowych,
  - d) szkół podstawowych i przedszkoli,
  - e) obiektów zabytkowych i sakralnych,
  - f) obiektów obsługi ruchu turystycznego,
  - g) obiektów sportowych i wypoczynkowych;
- 5) sprawowanie społecznej kontroli nad działalnością jednostek organizacyjnych związanych z warunkami życia na wsi.
- 6) gospodarowanie i zarządzanie mieniem gminnym oddanym sołectwu w zarząd i do korzystania świetlica wiejska dz. nr 44/6

§ 5. Zadania określone w § 4 samorząd mieszkańców sołectwa realizuje w szczególności poprzez:

- 1) podejmowanie uchwał w sprawach sołectwa w ramach przyznanych kompetencji;
- 2) opiniowanie spraw należących do zakresu działania samorządu mieszkańców;
- 3) współuczestnictwo w organizowaniu i przeprowadzaniu przez Radę konsultacji społecznej;
- 4) występowanie z wnioskami do Rady o rozpatrywanie spraw, których załatwienie wykracza poza możliwości mieszkańców sołectwa;
- 5) współpracę z radnymi z terenu sołectwa w zakresie organizacji spotkań z wyborcami oraz kierowanie do nich wniosków dotyczących sołectwa.

### **Rozdział III** **Zasady i tryb wyborów.**

§ 6. 1. Wybory sołtysa i członków rady sołeckiej są powszechne, równe, bezpośrednie, większościowe i odbywają się w głosowaniu tajnym.

2. Nie można kandydować równocześnie na sołtysa i na członka rady sołeckiej.

§ 7. 1. Prawo wybierania (czynne prawo wyborcze) sołtysa i członków rady sołeckiej ma każdy obywatel polski, który najpóźniej w dniu wyborów kończy 18 lat i stale mieszka na obszarze sołectwa.

2. Przy ustalaniu faktu stałego zamieszkania stosuje się przepisy prawa cywilnego.

§ 8. Prawo wybieralności (bierne prawo wyborcze) przysługuje osobie mającej prawo wybierania.

§ 9. 1. Zebranie wiejskie dla wyboru sołtysa i członków rady sołeckiej zwołuje Wójt. W tym celu Wójt określa miejsce, dzień i godzinę zebrania.

2. Zawiadomienie Wójta o zwołaniu zebrania wiejskiego dla wyboru sołtysa i członków rady sołeckiej podaje się do wiadomości mieszkańców sołectwa co najmniej na 7 dni przed wyznaczoną datą zebrania.

§ 10.1. Dla dokonania wyboru sołtysa i rady sołeckiej, wymagane jest oddanie głosów przez co najmniej 1/10 osób posiadających prawo wybierania sołtysa i członków rady sołeckiej. O ile na zebraniu wiejskim zwołanym dla wyboru sołtysa i członków rady sołeckiej nie uzyskano wymaganej liczby głosów, po 30 min. od pierwszego terminu odbywa się drugie zebranie wyborcze.

2. Na zebraniu wiejskim odbywającym się w drugim terminie dla wyboru sołtysa i członków rady sołeckiej warunek minimalnej liczby oddanych głosów nie obowiązuje.

§ 11. 1. Wybory przeprowadza Komisja w składzie 3 członków wybranych spośród obecnych na zebraniu osób, posiadających prawo wybierania sołtysa i członków rady sołeckiej.

2. Członkiem Komisji nie może być osoba kandydująca na sołtysa lub członka rady sołeckiej.

3. Wybór członków Komisji odbywa się w głosowaniu jawnym.

§ 12. 1. Do zadań komisji należy:

- 1) przyjęcie zgłoszeń kandydatów;
- 2) przeprowadzenia głosowania;
- 3) ustalenie wyników wyborów;
- 4) sporządzenie protokołów z przeprowadzonych wyborów i podanie ich bezzwłocznie do publicznej wiadomości.

2. Protokoły z przeprowadzonych wyborów stanowią załączniki do protokołu zebrania wiejskiego.

§ 13. 1. Wybory sołtysa i członków rady sołeckiej odbywają się spośród nieograniczonej liczby kandydatów mających prawo wybieralności, zgłoszonych ustnie na zebraniu wiejskim.

2. W pierwszej kolejności należy przeprowadzić zgłoszenia kandydatów i głosowanie dla dokonania wyboru sołtysa. W drugiej kolejności przeprowadza się wybory członków rady sołeckiej.

§ 14.1. Za wybranego na sołtysa uważa się kandydata, który uzyskał największą liczbę głosów.

2. Za wybranych na członków rady sołeckiej uważa się kandydatów, którzy kolejno uzyskali największą liczbę głosów.

§ 15. 1. Wygaśnięcie mandatu sołtysa lub członka rady sołeckiej następuje na skutek :

- 1) złożenia na ręce Wójta pisemnej rezygnacji z pełnionej funkcji;
- 2) pozbawienia praw publicznych i wyborczych oraz ubezwłasnowolnienia na podstawie prawomocnego wyroku sądu;
- 3) śmierci.

2. W przypadkach określonych w ust. 1 pkt 1 i 2 wygaśnięcie mandatu stwierdza niezwłocznie zebranie wiejskie.

§ 16. 1. W przypadku wygaśnięcia mandatu sołtysa lub członka rady sołeckiej, przeprowadza się wybory uzupełniające. Przepisy o trybie wyboru sołtysa lub członka rady sołeckiej stosuje się odpowiednio.

2. Wyborów uzupełniających członka rady sołeckiej nie przeprowadza się, jeżeli do końca kadencji pozostało mniej niż 6 miesięcy.

§ 17. 1. Sołtys i każdy członek rady sołeckiej mogą być przez zebranie wiejskie odwołani przed upływem kadencji.

2. Odwołanie sołtysa lub członka rady sołeckiej następuje z inicjatywy:

- a) 1/10 mieszkańców sołectwa posiadających prawo wybierania zgłoszonej w formie pisemnego wniosku,
- b) Wójta,
- c) Komisji Rewizyjnej Rady zgłoszonej w formie pisemnego wniosku.

3. Wniosek o odwołanie powinien zawierać uzasadnienie.

Wnioskom bez uzasadnienia nie nadaje się dalszego biegu.

4. Odwołanie sołtysa lub członka rady sołeckiej powinno być poprzedzone wysłuchaniem zainteresowanego chyba, że osoba ta wiedziała o terminie zebrania i nie stawiała się z przyczyn leżących po jej stronie.

§ 18. 1. Zebranie wiejskie dla odwołania sołtysa lub członka rady sołeckiej i dokonania wyborów przedterminowych zwołuje Wójt, ustalając miejsce, dzień i godzinę zebrania. Odwołanie następuje na zebraniu wiejskim w głosowaniu tajnym, zwykłą większością głosów.

2. Przedterminowego wyboru sołtysa lub członka rady sołeckiej dokonuje się na tym samym zebraniu, które zostało zwołane dla odwołania sołtysa lub członka rady sołeckiej.

§ 19. Wydatki związane z organizacją przygotowań i przeprowadzenia wyborów pokrywane są z budżetu gminy.

## **Rozdział IV**

### **Organy sołectwa i rada sołecka.**

§ 20. 1. Organami sołectwa są:

- 1) zebranie wiejskie;
- 2) sołtys.

2. Zebranie wiejskie może powoływać stałe lub doraźne komisje, określając zakres ich działania i kompetencje.

§ 21. 1. Organem uchwałodawczym sołectwa jest zebranie wiejskie.

2. Organem wykonawczym sołectwa jest sołtys.

3. Rada sołecka jest pomocniczym organem opiniodawczo doradczym.

§ 22. Do zakresu działania zebrania wiejskiego należy:

- 1) wybór i odwołanie sołtysa i członków rady sołeckiej oraz stwierdzenie wygaśnięcia ich mandatu;
- 2) podejmowanie inicjatyw społecznych i gospodarczych przedstawianych organom gminy;
- 3) podejmowanie uchwał w innych sprawach na wniosek sołtysa, rady sołeckiej lub 1/10 członków zebrania wiejskiego.

§ 23.1. Członkami zebrania wiejskiego są stali mieszkańcy sołectwa posiadający prawo do głosowania.

2. Osoby uprawnione do udziału w zebraniu wiejskim odnotowują swoją obecność w liście obecności wyłożonej do podpisu w miejscu, w którym odbywa się zebranie. Lista obecności jest załącznikiem do protokołu zebrania i służy do stwierdzenia prawomocności obrad.

§ 24. 1. Zebranie wiejskie zwołuje przewodniczący rady sołeckiej;

- 1) na pisemny wniosek 1/10 uprawnionych do głosowania mieszkańców sołectwa;
- 2) na pisemny wniosek rady sołeckiej lub sołtysa;
- 3) na pisemny wniosek organu gminy.

2. Miejsce i termin zebrania wiejskiego ustala i podaje do publicznej wiadomości przewodniczący rady sołeckiej najpóźniej w 7 dniu przed dniem obrad zebrania wiejskiego;

3. W przypadku, o którym mowa w ust. 1 termin obrad zebrania wiejskiego ustala się nie później niż na 14 dzień od daty złożenia wniosku.

§ 25. 1. Obrady zebrania wiejskiego prowadzi przewodniczący rady sołeckiej.

2. Jeżeli przewodniczący rady sołeckiej nie może prowadzić zebrania, wyznacza zastępcę, który przejmuje uprawnienia i obowiązki przewodniczącego rady sołeckiej w zakresie prowadzenia obrad zebrania wiejskiego, na czas określony.

3. Porządek obrad ustala rada sołecka.

4. Porządek obrad może być zmieniony lub uzupełniony na wniosek każdego członka zebrania wiejskiego, zgłoszony nie później niż przed rozpoczęciem dyskusji nad pierwszym punktem porządku obrad ustalonego zgodnie z ust. 3.

5. Uchwały zebrania wiejskiego zapadają zwykłą większością głosów w głosowaniu jawnym chyba, że statut sołectwa stanowi inaczej.

6. Głos w dyskusji udziela przewodniczący zebrania.

7. Uchwały zebrania wiejskiego podpisuje przewodniczący zebrania.

§ 26.1. Pełnienie obowiązków sołtysa ma charakter społeczny.

2. Do zakresu działania sołtysa należy w szczególności:

- 1) wykonanie uchwał zebrania wiejskiego;
- 2) reprezentowanie sołectwa wobec organów gminy;
- 3) składanie wniosku o zwołanie zebrania wiejskiego;
- 4) wnioskowanie o zwołanie posiedzenia rady sołeckiej;
- 5) składanie na zebraniu wiejskim sprawozdania ze swojej działalności;
- 6) przygotowanie projektów uchwał zebrania wiejskiego;
- 7) załatwianie bieżących spraw związanych z zarządzaniem mieniem gminnym;
- 8) przygotowanie projektu zadań do realizacji w sołectwie na kolejny rok budżetowy nie później niż do 15 października roku poprzedzającego rok budżetowy gminy i przedłożenie go Skarbnikowi Gminy.

§ 27.1. Rada sołecka składa się minimum z 3 członków a maksymalną liczbę członków określa zebranie wiejskie.

2. Rada sołecka wybiera ze swojego składu przewodniczącego rady sołeckiej. Przewodniczący rady sołeckiej pełni funkcję sołtysa w czasie jego dłuższej nieobecności lub choroby.

3. Do zadań rady sołeckiej należy w szczególności:

- 1) wspomaganie działalności sołtysa poprzez wydawanie opinii;
- 2) ustalanie porządku obrad zebrania wiejskiego;
- 3) zbieranie wniosków i innych wystąpień mieszkańców w sprawach sołectwa;
- 4) występowanie wobec zebrania wiejskiego z inicjatywami dotyczącymi udziału mieszkańców sołectwa w rozwiązywaniu jego problemów i realizacji zadań gminy;
- 5) utrzymanie kontaktów z organizacjami społecznymi współpracującymi z jednostkami samorządu terytorialnego;

4. Posiedzenia rady sołeckiej odbywają się w miarę potrzeb, jednak nie rzadziej niż raz na kwartał.

5. Na zaproszenie przewodniczącego rady sołeckiej w jej posiedzeniach mogą uczestniczyć bez prawa głosowania, radni rady mieszkający na obszarze sołectwa.

## **Rozdział V Mienie i finanse.**

§ 28. Sołectwo nie tworzy własnego budżetu i nie prowadzi gospodarki finansowej.

## **Rozdział VI Kontrola i nadzór.**

§ 29.1. Kontrola działalności organów sołectwa sprawowana jest na podstawie kryteriów zgodności z prawem, celowości, rzetelności i gospodarności.

2. Kontrola działalności organów sołectwa ma na celu ustalenie stanu faktycznego w zakresie działalności organów poddanych kontroli, rzetelne jego udokumentowanie i dokonanie oceny kontrolowanej działalności według kryteriów określonych w ust. 1

§ 30.1. Kontrolę działalności organów sołectwa sprawuje Rada.

2. Urząd Gminy i Wójt czuwają aby mienie sołectwa nie było narażone na szkody i uszczuplenie.

3. Sołtys zobowiązany jest do przedłożenia Radzie protokołu i uchwał zebrania wiejskiego w ciągu 14 dni od dnia ich podjęcia.

4. Wójt i podporządkowane gminie jednostki organizacyjne są zobowiązane do rozpatrzenia wniosków i opinii zebrania wiejskiego udzielając pisemnej odpowiedzi w ciągu 30 dni.

§ 31.1. Uchwała zebrania wiejskiego sprzeczna z prawem jest nieważna. O nieważności uchwały zebrania wiejskiego w całości lub w części orzeka Rada.

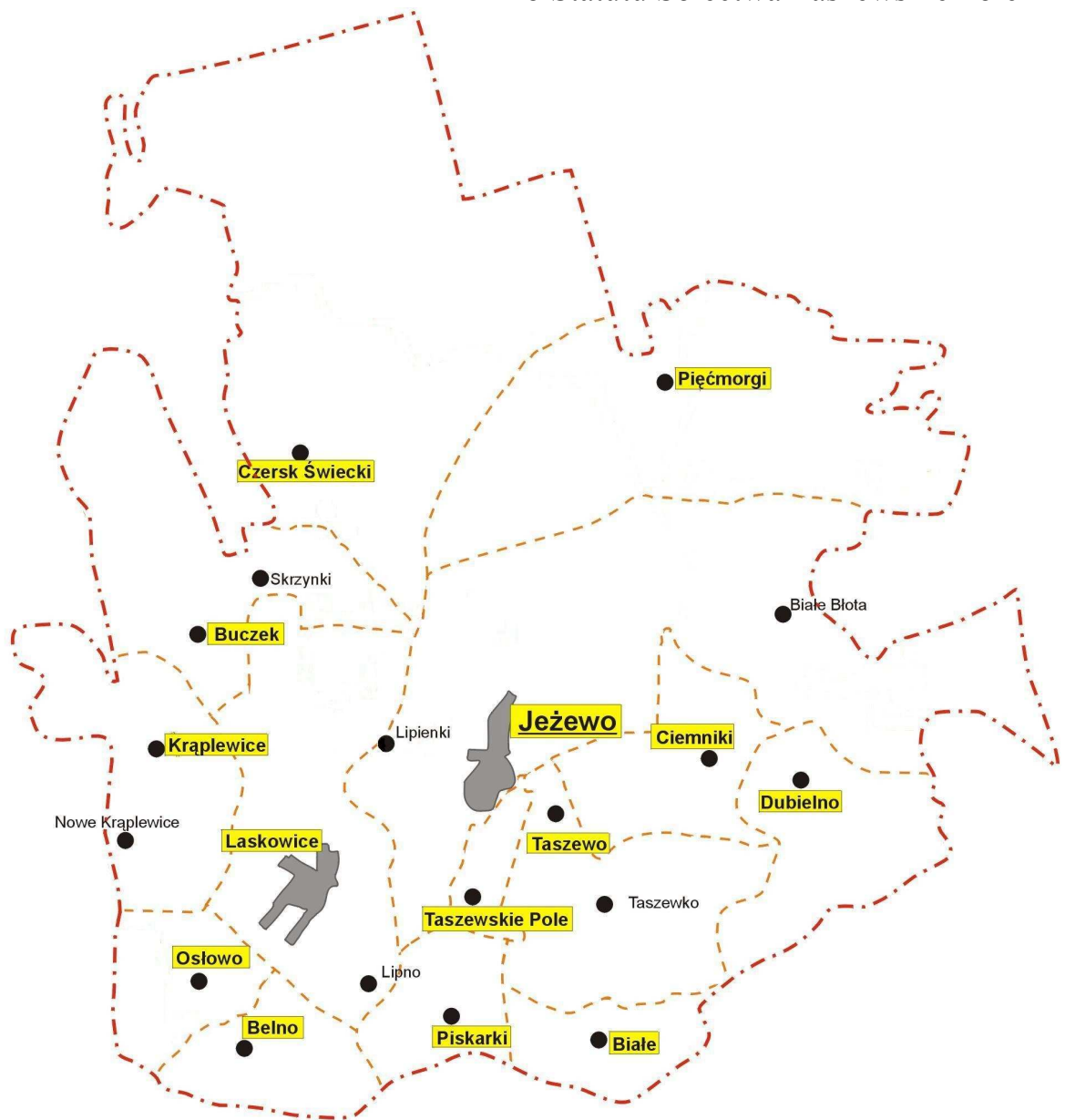
2. Nie stwierdza się nieważności uchwały zebrania wiejskiego po upływie jednego roku od dnia jej podjęcia.

## **Rozdział VII Postanowienia końcowe.**

§ 32.1. W sprawach nieuregulowanych w statucie ma zastosowanie ustawa oraz inne powszechnie obowiązujące przepisy.

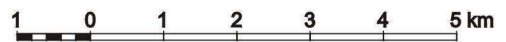
2. Zmiany statutu dokonuje Rada w trybie przewidzianym dla jego uchwalenia.

Załącznik nr 1  
Do Statutu Sołectwa Taszewskie Pole



**LEGENDA**

- Jeżewo** wieś gminna
- Pięćmorgi** sołectwo



- granica gminy
- miejscowość pow. 1000 mieszk.
- miejscowość pon. 1000 mieszk.