

✉ • ul. Kolektorska 4 • 01-692  
Warszawa • PL  
☎ • (+48 22) 832 39 66  
☎ • (+48 22) 833 69 28  
📞 mobil. • (+48) 602 283 547  
(+48) 600 942 597  
✉ • [kuchar@ios.edu.pl](mailto:kuchar@ios.edu.pl)

Akredytacja PCA w zakresie pomiarów hałasu:  
komunikacyjnego, ze źródeł stacjonarnych, hałasu  
impulsowego,  
skuteczności ekranów akustycznych,  
poziomu mocy akustycznej  
(szczegóły na stronie internetowej: [www.ios.edu.pl](http://www.ios.edu.pl))

Warszawa 18.07.2016 r.

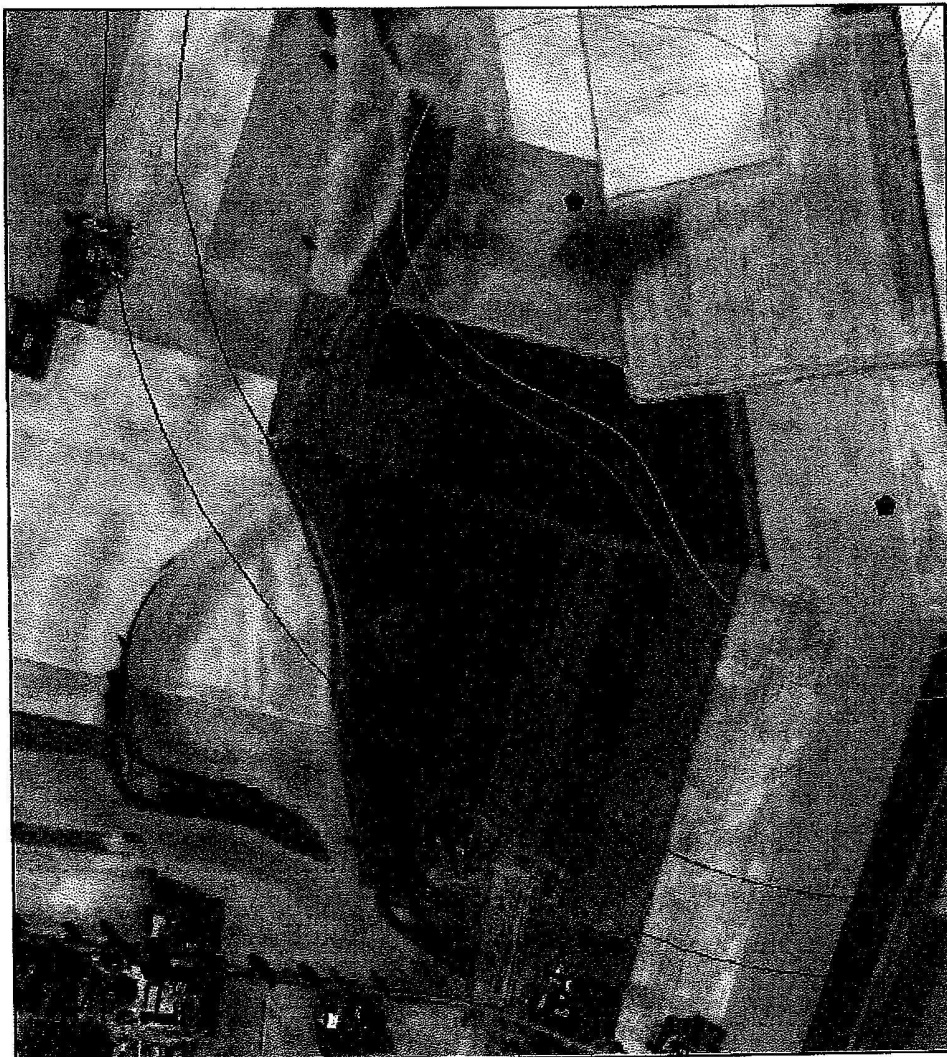
**Szanowny Pan Mieczysław Pikuła****Wójt Gminy Jeżewo**

Dotyczy: Odpowiedzi Farmy Wiatrowej Jeżewo sp. z o.o. z dn. 17 maja 2016 r oraz odpowiedzi firmy Lemitor  
Ochrona środowiska z dn. 09.05.2016 r. nr B-2015-05/007

W odniesieniu do pism firmy LEMITOR i inwestora Farmy Wiatrowej Jeżewo sp. z o.o.  
Zakład Akustyki Środowiska IOŚ – PIB przedstawia odpowiedzi odnośnie poruszonych  
kwestii:

1. Przedstawione wydruki z danymi wejściowymi do programu SoundPlan zawierają poziomy mocy akustycznej poszczególnych turbin wiatrowych oraz ich współrzędne (również wysokościowych). Z analizy wydruku z programu SoundPlan wynika, że współrzędne wysokościowe podane są w wartościach bezwzględnych, w związku z tym nie można jednoznacznie stwierdzić, jaką wysokość nad poziomem terenu przyjęto dla poszczególnych turbin wiatrowych. Nadal nie przedstawiono ani współrzędnych budynków mieszkalnych i współrzędnych punktów odbioru. W związku z tym dalej nie można stwierdzić, czy dane wprowadzone do programu były prawidłowe.
2. Przedstawione przez firmę LEMITOR wyjaśnienia dotyczące poziomu mocy akustycznej turbiny wiatrowej ENERCON E-53 są zadawalające.
3. Po zweryfikowaniu błędnej lokalizacji turbiny EW13 obliczono<sup>1</sup> zasięgi hałasu wokół farmy wiatrowej Jeżewo. Ponowne wrywkowe sprawdzenie wskazuje również na nadal występujące zaniżenie zasięgu poziomu dźwięku. Ilustruje to poniższy rysunek:

<sup>1</sup> Instytut Ochrony Środowiska - PIB



**Legenda**

● Turbina wiatrowa

**Izofony obliczone przez IOŚ - PIB**

— izofona 45 dB

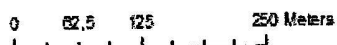
— izofona 50 dB

**Izofony obliczone przez LEMTOR**

— izofona 45 dB

— izofona 50 dB

■ budynki mieszkalne



4. Gmina Jezewo wydając decyzję o środowiskowych uwarunkowaniach dla przedsięwzięcia pn. „Budowa farmy wiatrowej Jezewo wraz z elementami infrastruktury technicznej niezbędnymi do prawidłowego funkcjonowania” planowanej do budowy na terenie wsi Taszewo, Białe, Piskarki, Belno powinna wziąć pod uwagę nie tylko numery działek, na których będą usytuowane turbiny wiatrowe, ale również ich ścisłą lokalizację przedstawioną (za Inwestorem) w poniższej tabeli:

Zestawienia turbin wiatrowych wprowadzonych do modelu akustycznego – FW Jeżewo			
Nr turbiny	Model turbiny	Szerokość geograficzna	Długość geograficzna
EW 3	SENVION 3.2M114.	53° 29' 16.54" N	18° 29' 55.53" E
EW 6	SENVION 3.2M114	53° 28' 48.21" N	18° 30' 41.33" E
EW 7	SENVION 3.2M114	53° 28' 45.73" N	18° 30' 13.09" E
EW 9	SENVION 3.2M114	53° 28' 24.91" N	18° 28' 10.12" E
EW 10	ENERCON E-53	53° 28' 20.65" N	18° 29' 12.29" E
EW 11	ENERCON E-53	53° 28' 14.08" N	18° 29' 51.71" E
EW 12	SENVION 3.2M114	53° 29' 16.05" N	18° 30' 18.11" E
EW 13	SENVION 3.2M114	53° 28' 55.18" N	18° 29' 57,21" E
EW 14	SENVION 3.2M114	53° 28' 14.02" N	18° 27' 38.14" E
EW 15	SENVION 3.2M114	53° 28' 58.62" N	18° 30' 28.35" E

5. Inwestor w piśmie z 17 maja 2016 r. wyjaśnił, że rozpocznie realizację inwestycji dopiero po uchwaleniu miejscowego planu zagospodarowania przestrzennego gminy Jeżewo, w którym budynek mieszkalny na działce nr 7/3 obręb ewidencyjny Taszewo będzie przeznaczony do likwidacji. Gmina Jeżewo wydając decyzję o środowiskowych uwarunkowaniach dla przedsięwzięcia pn. „Budowa farmy wiatrowej Jeżewo wraz z elementami infrastruktury technicznej niezbędnymi do prawidłowego funkcjonowania” planowanej do budowy na terenie wsi Taszewo, Białe, Piskarki, Bełno powinna zobowiązać inwestora do wykupu tej nieruchomości i wystąpienia o likwidację budynku mieszkalnego. W chwili obecnej nie ma żadnych gwarancji, że budynek ten zostanie zlikwidowany. A jeśli tak się nie stanie w przyszłości, to która ze stron będzie odpowiedzialna i poniesie tego konsekwencje ?
6. Zgodnie z wymaganiami ustawy o udostępnianiu informacji o środowisku i jego ochronie, udziale społeczeństwa w ochronie środowiska oraz o ocenach oddziaływania na środowisko (tekst jednolity Dz.U. 2016 nr 0 poz. 353 z późn. zmianami), raport powinien zawierać opis wariantów, w tym wariantu proponowanego przez wnioskodawcę oraz racjonalnego wariantu alternatywnego. Raport powinien również wskazywać najlepszy wariant rozwiązań technicznych, technologicznych, konstrukcyjnych i organizacyjnych przedsięwzięcia wraz z uzasadnieniem tego wyboru. Przedstawiona analiza akustyczna nie zawiera porównania oddziaływań wariantów realizacyjnych farmy wiatrowej na klimat akustyczny otoczenia, określenia przewidywanego oddziaływania analizowanych wariantów na środowisko akustyczne ani wyboru najlepszego pod względem akustyki środowiska wariantu wraz z uzasadnieniem. Wariant najkorzystniejszy dla środowiska wybierany jest na podstawie różnych kryteriów oceny m.in. na podstawie oceny akustycznej, która jest

bardzo ważnym czynnikiem w analizie oddziaływania na środowisko elektrowni wiatrowych. W związku z tym wariant najkorzystniejszy dla środowiska nie może być wybrany przed wykonaniem analizy akustycznej przedsięwzięcia.

*Uwaga:*

*Instytut dysponuje roboczymi informacjami, że na poprzednich etapach prac wykonano analizę wariantów, która została zaakceptowana przez organ. Jednakże dla Instytutu nie jest to informacja oficjalna, a więc – wiążąca.*

*Tak więc w tej sprawie Instytut może zająć następujące stanowisko:*

*„W przypadku, gdy przeprowadzono już uprzednio analizę wariantów i organ zaakceptował jej wyniki – opiniodawca (Instytut) odstępuje od uwagi nr 6.*

#### 1. Podsumowanie:

1. Po przeanalizowaniu odpowiedzi inwestora z dn. 16.05.2016 r. Instytut Ochrony Środowiska – Państwowy Instytut Badawczy podtrzymuje opinię, że aktualna analiza akustyczna Farmy wiatrowej Jeżowo wykonana w ramach Raportu o oddziaływaniu na środowisko przedsięwzięcia pn. Farma Wiatrowa Jeżowo wraz z elementami infrastruktury technicznej niezbędnymi do prawidłowego funkcjonowania nie spełnia wymagań ustawy o udostępnianiu informacji o środowisku i jego ochronie, udziale społeczeństwa w ochronie środowiska oraz o ocenach oddziaływania na środowisko.
2. Realizacja planowanej inwestycji może być rozpoczęta dopiero po zmianie miejscowego planu zagospodarowania przestrzennego i likwidacji nieruchomości mieszkalnej na działce nr 7/3 obręb ewidencyjny Taszewo.
3. Uzupełnione wydruki z danymi wejściowymi do programu SoundPlan nadal nie są kompletne, w związku z tym nie można potwierdzić poprawności obliczenia przebiegu izofon dla przedmiotowej inwestycji wykonanych przez LEMITOR Ochrona Środowiska Sp. z o.o.
4. Gmina Jeżowo wydając decyzję o środowiskowych uwarunkowaniach dla przedsięwzięcia pn. „Budowa farmy wiatrowej Jeżowo wraz z elementami infrastruktury technicznej niezbędnymi do prawidłowego funkcjonowania” planowanej do budowy na terenie wsi Taszewo, Białe, Piskarki, Belno powinna wziąć pod uwagę nie tylko numery działek, na których będą usytuowane turbiny wiatrowe, ale również ich ścisłą lokalizację np. w postaci zapisanych w decyzji współrzędnych źródeł, ponieważ nawet niewielka zmiana lokalizacji turbin wiatrowych może spowodować przekroczenia dopuszczalnych poziomów dźwięku na terenach zabudowy zagrodowej wokół omawianej inwestycji.

K I E R O W N I K  
Zakładu Akustyki Środowiska

*dr inż. Radosław J. Kucharski*