

## 1. Podstawowe parametry złoża

Złoże DUBIELNO I jest złożem torfu (a nie kruszywa). W związku z powyższym cechuje je zupełnie inna charakterystyka jakości kopaliny. Poniżej przedstawiamy główne parametry złoża:

1. popielność:	min.: 6,90	max.: 15,0	średnia: 12,14	jednostka: %
2. wilgotność:	min.: 185,4	max.: 401,9	średnia: 315,25	jednostka: %
3. pH:	min.: 6,54	max.: 8,24	średnia: 7,25	jednostka: -

## 2. Przewidywany okres funkcjonowania kopalni

Należy przyjąć że eksploatacja złoża potrwa przynajmniej 2 lata, zważywszy zatwierdzone zasoby w ilości 29,4 m<sup>3</sup> oraz roczny limit wydobycia nie przekraczający 20 tys. m<sup>3</sup>. Wniosek koncesyjny po uzyskaniu decyzji środowiskowej będzie składany na okres 25 lat.

## 3. Wyjaśnienie, czy przewiduje się zastosowanie agregatu prądotwórczego

W trakcie realizacji przedmiotowej inwestycji nie będzie wykorzystywany agregat prądotwórczy.

## 4. Kopia pisma – „Identyfikacja obszarów chronionych akustycznie”

Kopię pisma – „Identyfikacja obszarów chronionych akustycznie” stanowi załącznik nr 2.

## 5. Weryfikacja prawidłowości przyjęcia mocy akustycznej koparko-ładowarki i spycharki.

W trakcie obliczeń przyjęto moce akustyczne koparko-ładowarki i spycharki na poziomie 95 dB.

Moc akustyczną źródeł hałasu przyjęto na podstawie zmierzonego poziomu dźwięku (przeprowadzone przez akredytowane Laboratorium Badań Hałasu i Drgań Zakładu Sozotechniki Sp. z o.o. pomiary hałasu, wykonane w odległości około 1 m od źródła hałasu, wykonane na źródłach identycznych lub analogicznych pod względem parametrów wydajnościowych w stosunku do planowanych do wykorzystania przy realizacji przedmiotowej inwestycji), wynoszącego ok. 83 dB. Moc akustyczną obliczono zgodnie ze wzorem:

$L_w = L_m + 10 \log(S/S_0)$ , gdzie:

$$S = 4(ab + ac + bc)(a + b + c) / (a + b + c + 2d),$$

przyjmując że powierzchnia źródła hałasu (istotnym źródłem hałasu jest silnik)  $S = 24 \text{ m}^2$ .

Równoważny poziom mocy akustycznej źródeł obliczono korzystając z wzoru:

$$L_{AeqT} = 10 \lg \left[ \frac{1}{T} \sum_{j=1}^m t_j \times 10^{0,1L_{Aekj}} \right], \quad [\text{dB(A)}]$$

gdzie:

$m$  – oznacza liczbę przedziałów czasu  $t_p$  lub liczbę zmierzonych źródeł,

$L_{Aekj}$  – oznacza poziom  $A_{Aekj}$  dla j-tego przedziału czasu  $t_p$  lub j-tego źródła, dB,

$t_j$  – oznacza czas trwania j-tego przedziału czasu  $t_p$  lub czas pracy danego źródła, s,

$T$  – oznacza czas odniesienia, s.

Przyjmując, zgodnie z opisem zawartym w karcie informacyjnej, periodyczne wykorzystywanie sprzętu, w tym wyłączanie silnika, w przypadku, gdy nie istnieje potrzeba wykonywania pracy, czas pracy źródeł hałasu określono na poziomie 6 godzin w czasie odniesienia  $T$ .

Równoważną moc akustyczną obliczono na poziomie 95 dB,

6. Założenia, na podstawie których wyliczono ruch pojazdów ciężarowych

Pojazdy wywożące torf mogą charakteryzować się ładownością  $10 \div 25$  Mg. Do obliczeń przyjęto ruch pojazdów o średniej ładowności 18 Mg.

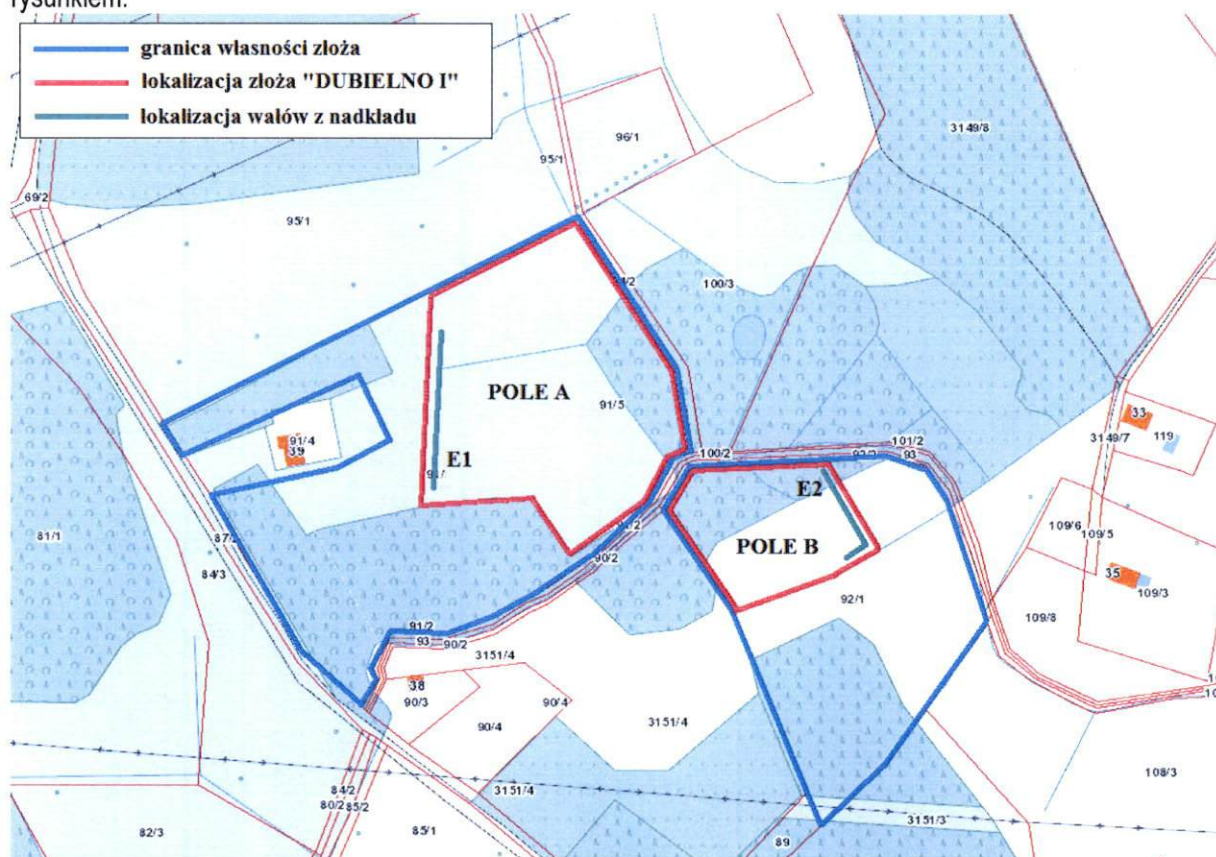
Przyjmując maksymalne roczne wydobycie  $20000 \text{ m}^3$  (przy założeniu gęstości torfu  $1,7 \text{ g/cm}^3$  wydajność wynosi  $33333 \text{ Mg/rok}$ ) uzyskano roczną liczbę pojazdów:  $33333 : 18 = \text{ok. } 1818$  szt. Przyjmując liczbę dni roboczych na poziomie 150, uzyskano liczbę pojazdów w ciągu doby:  $1818 : 150 = \text{ok. } 12$  szt.

7. Przedstawienie na mapie lokalizacji liniowych źródeł hałasu

Liniowe źródła hałasu przedstawiono na mapie stanowiącej załącznik nr 3.

8. Skorygowanie rozbieżności odnośnie lokalizacji wałów z nadkładu

Najbliższy teren chroniony akustycznie dla części A złoża zlokalizowany jest po stronie zachodniej granicy inwestycji, natomiast najbliższy teren chroniony akustycznie dla części B złoża zlokalizowany jest po stronie południowo-wschodniej granicy inwestycji. W związku z tym usypane zostaną z nadkładu wały zarówno po stronie zachodniej części złoża A oraz po stronie południowo-wschodniej części złoża B, zgodnie z poniższym rysunkiem.



Rysunek nr 8-1 Lokalizacja i oznaczenie wałów z nadkładu (Źródło podkładu mapowego: <http://mapy.geoportal.gov.pl/imap/>)

9. Sprostowanie nieścisłości dotyczących usytuowania złoża

Obszar projektowanych prac położony jest poza zwartą zabudową wsi Dubielno, która znajduje się w odległości ok. 1,9 km na północ od omawianego terenu.

10. Wyjaśnienie zapisów dotyczących przedsięwzięć o charakterze oddziaływań zbliżonym do oddziaływań planowanej inwestycji

W najbliższym sąsiedztwie terenu planowanej inwestycji nie występują przedsięwzięcia o charakterze oddziaływań zbliżonym do oddziaływań planowanej inwestycji. Przedsięwzięcia o podobnym charakterze występują w odległości ok. 4 km – złoża piasku i żwiru „Mniszek IV”.

11. Sprecyzowanie informacji o liczbie zatrudnionych pracowników

Eksploatacja planowanej inwestycji będzie związana z zatrudnieniem maksymalnie 3 osób fizycznych.

12. Wyjaśnienia dotyczące istniejącej infrastruktury naziemnej

Przez działkę nr 92/1 przebiega linia wysokiego napięcia, jednak biegnie ona poza zasięgiem oddziaływań prac górniczych planowanych do realizacji w obrębie złoża. W związku z tym nie przewiduje się filaru ochronnego dla linii elektroenergetycznej.

13. Wyjaśnienie niezgodności tytułu załącznika nr 4 „Inwentaryzacja przyrodnicza”

Przedłożony wraz z Raportem Załącznik nr 4 „Inwentaryzacja przyrodnicza” dotyczy oczywiście eksploatacji kopaliny pospolitej – torfu. Nastąpiła omyłka pisarska.

14. Wyjaśnienie rozbieżności dotyczącej planowanej wycinki drzew

W trakcie prac związanych z realizacją planowanego przedsięwzięcia nie będzie prowadzona wycinka drzew.

15. Opis elementów środowiska przyrodniczego

#### **Lokalizacja**

Obszar przyszłej inwestycji znajduje się w obrębie wsi Dubielno, pow. świecki, woj. Kujawsko – Pomorskie. Obszar złoża znajduje się zachodniej części wsi. Na omawiany teren prowadzi nieutwardzona droga przeciwpożarowa oraz droga nieutwardzona leśna. Wydobycie torfu planowane jest na części działek 91/5 oraz 92/1.

#### **Położenie geograficzne gminy**

Na podstawie klasyfikacji Jerzego Kondrackiego (Kondracki J., Geografia regionalna Polski, 2002, Warszawa, PWN, ISBN 83-01-13897-1) położenie fizycznogeograficzne gminy Jeżewo obejmuje dwa mezoregiony i kształtuje się w następujący sposób:

Megaregion – Pozaalpejska Europa Środkowa,  
Prowincja – Niż Środkowoeuropejski,  
Podprowincja – Pojezierze Południowobałtyckie,  
Makroregion – Pojezierze Południowopomorskie,  
Mezoregion – Wysoczyzna Świecka,  
Mezoregion - Bory Tucholskie.

Gmina Jeżewo jest dość zróżnicowana pod względem rzeźby terenu – najwyższy punkt osiąga 100,1 m n. p. m., natomiast najniższy 30,6 m n. p. m. Większość powierzchni gminy zlokalizowana jest jednak na wysokościach rzędu 85 – 100 m n. p. m.

#### **Budowa geologiczna i litologia**

Pod względem fizyczno-geograficznym obszar gminy Jeżewo wchodzi w strefę Wysoczyzny Świeckiej oraz Borów Tucholskich. Rzeźba terenu ma charakter młodoglacjalny i została ukształtowana podczas ostatniego zlodowacenia, czyli około 16,5 tys. lat temu. Zróżnicowanie rzeźby terenu związane jest z obecnością form akumulacyjnych i erozyjnych. Zdecydowanie dominującą na tym terenie jest wysoczyzna moreny dennej. Spotykane też są formy wklęsłe, takie jak doliny wód roztopowych i zagłębienia wytopiskowe.

## Uwarunkowania glebowe

Przydatność rolnicza gleb ściśle wiąże się z ich właściwościami fizyczno-chemicznymi, położeniem, warunkami klimatycznymi, wodnymi i wyraża się przez zaliczenie poszczególnych obszarów do kompleksów rolniczej przydatności gleb. Różnicowanie typologiczne oraz wartość użytkowa gleb jest konsekwencją uwarunkowań fizyczno-geograficznych, przyrodniczych i antropologicznych. Na Wysoczyźnie Świeckiej i na obszarach sandrów wytworzyły się odrębne genetycznie typy gleb. Na wysoczyźnie dominują tereny z glebami brunatnymi właściwymi i brunatnymi kwaśnymi i płowymi, wytworzonymi na piaskach gliniastych i glinach. Są to gleby kompleksu 2 i od 3 do 5. Mają one dobre parametry dla produkcji rolniczej. W zalesionej części gminy pojawiają się gleby bielicoziemne, glejobielice i rdzawe. Lokalnie pojawiają się gleby bielicoziemne lub rdzawe na utworach eolicznych. Na wysoczyźnie występują gleby o wysokiej przydatności dla rolnictwa: kompleksu pszennego i pszenno-żytniego. Strefa występowania tych gleb kończy się na północy na linii jeziora Stelcho. Dalej przeważają słabsze gleby na piaskach gliniastych i piaskach w kompleksach przydatności rolniczej 6 i 7. Na przeważającym obszarze gleby zaliczane są do słabszych kompleksów rolnych: żytnio-ziemniaczanych, zbożowo-pastewnych lub jako trwałe użytki zielone.

## Wody podziemne

Dominujące na terenie gminy Jeżewo są podziemne wody czwartorzędowe, które są znacznie bardziej narażone na zanieczyszczenia niż wody trzeciorzędowe. Jest to związane z tym, że pozbawione są naturalnej izolacji jaką stanowią skały słabo przepuszczalne. Na wysoczyznach wody poziomu czwartorzędowego są dostatecznie naturalnie chronione przed zanieczyszczeniami antropogenicznymi przez nadkład Fundacja Centrum Badań i Ochrony Środowiska Człowieka "Habitat" 29 Aktualizacja Programu Ochrony Środowiska dla gminy Jeżewo na lata 2012 – 2015 z perspektywą do roku 2019 utworów słabo- i półprzepuszczalnych wykształconych głównie jako gliny zwałowe. Miąższość warstwy izolującej jest zróżnicowana i wynosi od kilkunastu do ponad 50 m. Wody czwartorzędowe w dolinach nie są dostatecznie chronione przed zanieczyszczeniami - warstwa izolująca ma tam małą miąższość lub nie ma jej w ogóle.<sup>1</sup>

## Obszary chronione

Obszar chronionego krajobrazu – Bory Tucholskie Wschodnie

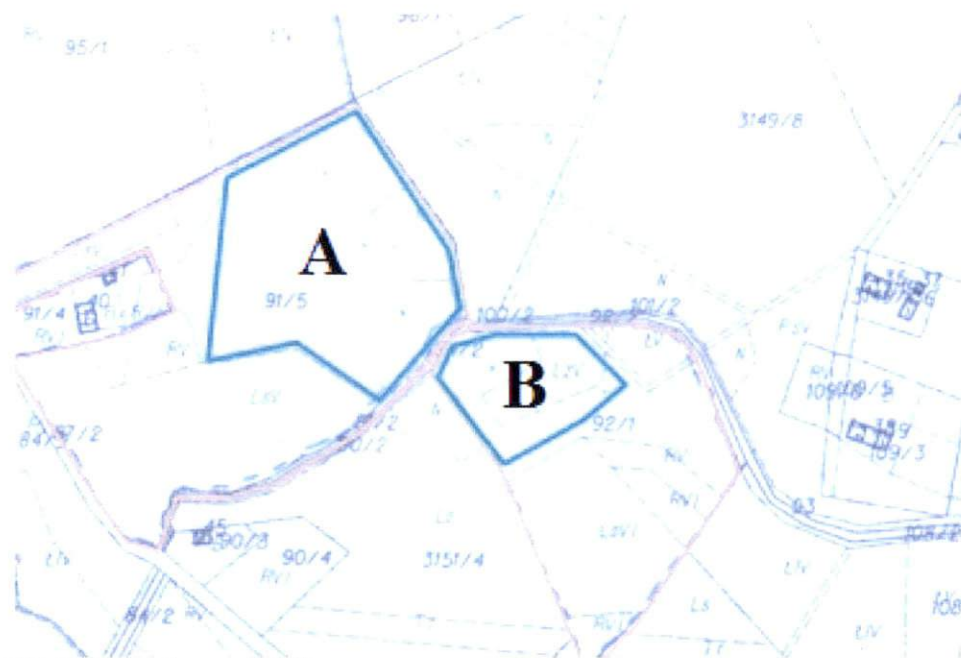
Obszar Wschodni Borów Tucholskich został utworzony na podstawie Rozporządzenia Wojewody Bydgoskiego nr 9/91 z dnia 14 czerwca 1991 r. zmienionego rozporządzeniem nr 145/94 z dnia 17 czerwca 1994 r. oraz potwierdzonego Rozporządzeniem nr 46/99 Wojewody Kujawsko-Pomorskiego z dnia 25 marca 1999r. (Dz. U. Województwa Kujawsko-pomorskiego nr 19, poz. 117 z 1999 r.). Obszar jest równiną sandrową ze znacznym udziałem wód powierzchniowych o dużych walorach przyrodniczych, krajobrazowych i rekreacyjnych. Jest także pomostem ekologicznym między parkami krajobrazowymi Wdeckim i Nadwiślańskim. Lasy stanowią około 84 % powierzchni. Do stref ochrony akustycznej na tym obszarze należą jeziora: Miedzno, Łąkorz, Radodzierz, Jaszczerek, Mątosek, Płochocińskie, Rybno Duże i Rymarz.<sup>2</sup>

## Inwentaryzacja przyrodnicza

Inwentaryzację szaty roślinnej i zwierząt przeprowadzono dnia 16 i 23 listopada 2016 roku oraz 5 czerwca 2017 r. w celu zebrania informacji na temat występowania cennych siedlisk przyrodniczych, gruntów chronionych na analizowanym terenie i w zasięgu jego oddziaływania, wskazania ich lokalizacji i powierzchni siedlisk oraz liczebności gatunków. Opracowanie oparto na bezpośrednich wizjach lokalnych, ale także na informacjach z literatury o typowych dla tego miejsca (o podłożu torfowym) gatunkach roślin oraz zwierząt. Wydobycie torfu odbywać się będzie w granicach kwater, które w celu opisu inwentaryzacji oznaczono poniżej jako: pola A i B.

<sup>1</sup> Aktualizacja Programu Ochrony Środowiska dla gminy Jeżewo na lata 2012 – 2015 z perspektywą do roku 2019

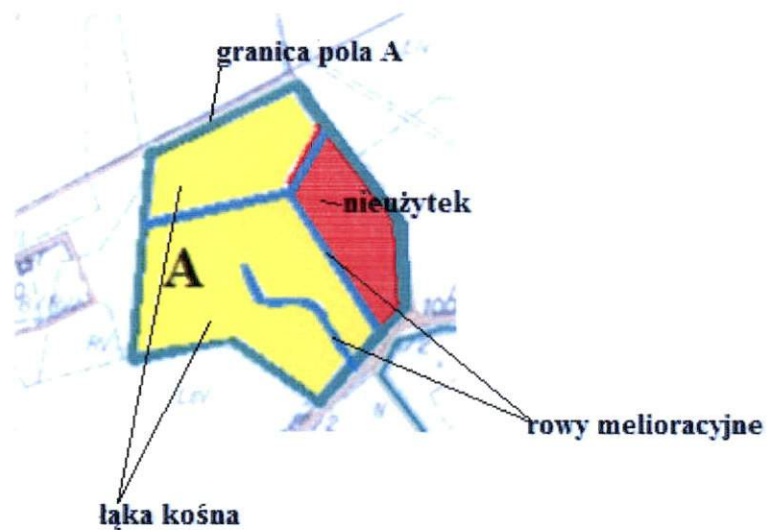
<sup>2</sup> <http://www.nasze.kujawsko-pomorskie.pl/przyroda/obszary-chronionego-krajobrazu/924-obszar-wschodni-borow-tucholskich.html>



Rysunek nr 15-1. Podział złoza na pola A i B

**Pole A**

Podział pola A ze względu na funkcję przedstawiono na poniższym rysunku.



Rysunek nr 15-2. Podział pola A

Głównym przeznaczeniem większości terenu jest systematycznie koszona łąka w której dominują trawy z dużym udziałem gatunków koniczyny (*Trifolium*) Zdj.1).



Zdj.1 Łąka kośna

Wśród roślin tworzących łąkę kośną nie znaleziono gatunków chronionych.

Roślinność występująca w okolicy rowów melioracyjnych jest charakterystyczna dla siedlisk wilgotnych, w skład których wchodzi: tatarak zwyczajny (*Acorus calamus*), mieszanka traw wilgociolubnych oraz sit rozpierzchły (*Juncus effusus*). Duży udział stanowią młode osobniki wierzby (*Salix*) oraz olszy (*Alnus*) często o charakterze odrośli (Zdj.2). Podczas wizji lokalnych nie stwierdzono udziału roślin ani zwierząt objętych ochroną na obszarze rowów.



Zdj.2 Rowy melioracyjne na terenie Pola A

Rowy mogą być potencjalnie siedliskiem bytowania płazów. Podczas wizji lokalnych nie stwierdzono ich występowania. Mogą być również siedliskiem występowania bobrka trójlistkowego (*Menyanthes trifoliata*), gatunku będącego pod częściową ochroną, jednak nie stwierdzono jego obecności w czasie wizji lokalnych.

### Sąsiedztwo pola A

Bezpośrednie sąsiedztwo pola A to: po stronie północno wschodniej zwarte zadrzewienie, w skład którego wchodzi olsza czarna (*Alnus glutinosa*) z niewielkim udziałem brzozy brodawkowatej (*Betula pendula*), po stronie północno-zachodniej drzewa rosące liniowo wzdłuż granicy działki. Są to osobniki brzozy brodawkowatej (*Betula pendula*) oraz wierzby (*Salix*) nie przeznaczone do wycinki (Zdj.3).



Zdj.3 Drzewa rosące wzdłuż północno- zachodniej granicy

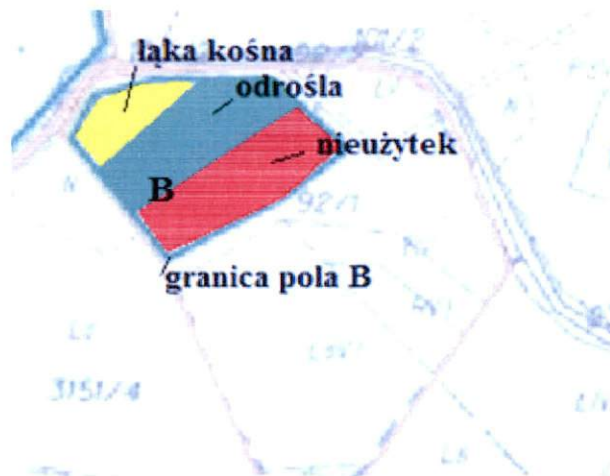
Po stronie zachodniej zlokalizowane są budynki gospodarstwa oraz pozostała część łąki kośnej. Po stronie południowej znajduje się las, w którego skład wchodzi świerk pospolity (*Picea bies*), brzoza brodawkowata (*Betula pendula*) oraz olsza czarna (*Alnus glutinosa*). Drzewa te nie są przeznaczone do wycinki (Zdj.4).



Zdj.4 Zadrzewienia występujące za południową granicą pola A

### Pole B

Zlokalizowane na południowy wschód od pola A. Podział pola B ze względu na funkcję przedstawiono na poniższym rysunku.



Rysunek nr 15-3. Podział pola B

Charakter pola B – niewielką część stanowi łąka kośna o specyfice jak na polu A, centralna część pola stanowią młode osobniki olszy czarnej (*Alnus glutinosa*) rosnące w dużym zwarceniu w postaci odrośli, w obecności nawłoci późnej (*Solidago gigantea*) oraz pokrzywy zwyczajnej (*Urtica dioica*) (Zdj. 5). Wśród odrośli nie zlokalizowano chronionych gatunków roślin ani zwierząt. W obrębie odrośli nie stwierdzono występowania dziupli oraz gniazd. Południowo-wschodnia część działki to nieużytek silnie zbuchtowany przez dziki (*Sus scrofa*) (Zdj.6). Na terenie tym dominują: krwawnik pospolity (*Achillea millefolium*), bluszcz kurdybanek (*Glechoma hederacea*) nawłoc późna (*Solidago gigantea*) i trawy z niewielkim udziałem młodych osobników świerka pospolitego (*Picea bies*). Na terenie całego pola B nie stwierdzono gatunków chronionych zwierząt i roślin.



Zdj.5 Centralna część pola B – zwarte pokrycie terenu przez odrośla olszy czarnej



Zdj.6 Ślady penetracji dzików

#### Sąsiedztwo pola B

Pole B otaczają głównie zwarte zadrzewienia, w skład których wchodzi świerk pospolity (*Picea bies*), olsza czarna (*Alnus glutinosa*), brzoza brodawkowata (*Betula pendula*) oraz wierzby (*Salix*). Po stronie południowo-wschodniej oraz południowo zachodniej graniczy z niewielkimi pasami łąki kośnej.

#### 16. Inwentaryzacja dendrologiczna

Z realizacją przedmiotowego przedsięwzięcia nie będzie związana wycinka drzew. Zinwentaryzowane odrośla olszy czarnej w centralnej części pola B stanowią osobniki bardzo młode, rosnące dziko i nie stanowiące cennego materiału dendrologicznego. Taka sytuacja uniemożliwia identyfikację pojedynczych osobników i określenia ich pierśnicy. Wśród odrośli nie zlokalizowano chronionych gatunków roślin ani zwierząt. W obrębie odrośli nie stwierdzono występowania dziupli oraz gniazd.

#### 17. Wstępowanie gatunków chronionych

Na terenie planowanej inwestycji nie stwierdzono gatunków chronionych.

#### 18. Opis występującego krajobrazu terenu i jego otoczenia i ocena wpływu inwestycji względem walorów krajobrazowych

Teren przyszłej inwestycji oraz jego sąsiedztwo nie jest krajobrazem naturalnym. Widoczna jest stała ingerencja człowieka, o czym może świadczyć niska roślinność w postaci łąki kośnej.

#### Etap realizacji inwestycji

Na etapie realizacji przedsięwzięcia nastąpi zmiana użytkowania łąki na teren na wydobywczy. Mając na uwadze dotychczasowy charakter terenu inwestycji tj. łąka, etap realizacji będzie miał bezpośredni wpływ na znajdującą się w tym miejscu roślinność zielną.

#### Etap eksploatacji przedsięwzięcia

Zasadniczo wpływ na faunę będzie podobny jak w czasie realizacji inwestycji. Nastąpi czasowe krótkofalowe płoszenie zwierzyny w porze dziennej podczas wydobywania kopaliny i jej transportu.

#### Etap likwidacji przedsięwzięcia

Powstałe zagłębienia w terenie wpłyną pozytywnie na zwiększenie lokalnej bioróżnorodności, co tym samym wzbogaci walory krajobrazowe.

19. Wpływ inwestycji na stwierdzone elementy siedliska przyrodnicze z uwzględnieniem chronionych gatunków roślin i zwierząt

#### Etap realizacji inwestycji

W pierwszej kolejności procesu technologicznego zebrany zostanie nadkład w postaci wierzchniej warstwy gleby wraz z roślinnością zielną zdeponowany na nabrzeżach wyrobiska od strony najbliższej zabudowy mieszkaniowej. W tym czasie intensywność prac z użyciem ciężkich maszyn będzie największa. Towarzyszyć temu będzie zwiększona emisja spalin, pyłu i hałasu.

Należy zwrócić szczególną uwagę na zanieczyszczenia środowiska poprzez np.: oleje, etyliny, środki chemiczne używane w środkach transportu. Zanieczyszczenia te w znaczący sposób mogą wpłynąć na jakość środowiska, nie tylko w bezpośrednim sąsiedztwie inwestycji, ale również na siedliska w znacznym oddaleniu, poprzez spływ powierzchniowy i podziemny do cieków.

Bezpośrednio podczas przeprowadzonej inwentaryzacji nie odnotowano gatunków roślin chronionych na podstawie ustawy z dnia 16 kwietnia 2004 r. o ochronie przyrody (Dz. U. z 2013 r., poz. 627 ze zm.).

W odniesieniu do ptaków należy stwierdzić, że na tym etapie prac jedynym potencjalnym zagrożeniem będzie ewentualne rozpoczęcie prac w trakcie sezonu lęgowego ptaków. Podczas prac przy użyciu maszyn i środków transportu będzie dochodziło do płoszenia zwierząt. Mając na uwadze istniejącą inne rowy nie należy spodziewać się zagrożenia dla lokalnej fauny. Lokalne populacje zwierząt będą wykorzystywać inne rowy do żerowania lub rozrodu.

#### Etap eksploatacji przedsięwzięcia

Z uwagi na zakres inwestycji oraz uwarunkowania gruntowo - wodne w najbliższej okolicy planowanego przedsięwzięcia, nie przewiduje się silnego oddziaływania inwestycji na roślinność i siedliska. Należy zwrócić uwagę na pozostały drzewostan rosnący na granicy działki oraz w bezpośrednim sąsiedztwie, aby nie doprowadzić do jego zniszczenia.

Należy również liczyć się z potencjalnym przedostawaniem się substancji ropopochodnych i innych środków chemicznych do wody, co może potencjalnie wpływać negatywnie na roślinność położoną poza obszarem inwestycji. Wobec tego należy stosować środki zaradcze, określone w przedłożonym Raplocie o oddziaływaniu na środowisko.

#### Etap likwidacji przedsięwzięcia

- a) Wyrobisko końcowe będzie atrakcyjnym miejscem do bytowania zwierząt uzależnionych od obecności wody, a przede wszystkim płazów, gadów i ptaków.
- b) Powstaną nowe siedliska do życia i rozrodu różnych grup roślin i zwierząt podobne do okolicznych siedlisk sąsiednich.

20. Ocena wpływu przedsięwzięcia względem korytarzy ekologicznych i bioróżnorodność

Zgodnie z treścią Ustawy z dnia 16 kwietnia 2004 r. o ochronie przyrody, korytarz ekologiczny to obszar umożliwiający migrację zwierząt, roślin lub grzybów. Przez obszar planowanej inwestycji przebiega Kaszubski Południowy korytarz ekologiczny, jednak ze względu na niewielki teren zajęty inwestycją, przeprowadzane prace nie będą miały negatywnego wpływu na funkcję korytarza ekologicznego oraz zmniejszenia bioróżnorodności. Dodatkowo po zakończeniu realizacji przedsięwzięcia powstaną nowe siedliska do życia i rozrodu różnych grup roślin i zwierząt, podobne do okolicznych siedlisk sąsiednich.

21. Analiza zgodności realizacji projektu z zakazami i uwarunkowaniami obowiązującymi na terenie Obszaru Chronionego Krajobrazu Borów Tucholskich

Uchwała Nr X/231/15 Sejmiku Województwa Kujawsko-Pomorskiego z dnia 24 sierpnia 2015 r. w sprawie Wschodniego Obszaru Chronionego Krajobrazu Borów Tucholskich wprowadza następujące zakazy i uwarunkowania:

- 1) zabijania dziko występujących zwierząt, niszczenia ich nor, legowisk, innych schronień i miejsc rozrodu oraz tarlisk, złożonej ikry, z wyjątkiem amatorskiego połowu ryb oraz wykonywania czynności związanych z racjonalną gospodarką rolną, leśną, rybacką i łowiecką;
- 2) realizacji przedsięwzięć mogących znacząco oddziaływać na środowisko w rozumieniu ustawy z dnia 3 października 2008 r. o udostępnianiu informacji o środowisku i jego ochronie, udziale społeczeństwa w ochronie środowiska oraz o ocenach oddziaływania na środowisko;
- 3) likwidowania i niszczenia zadrzewień śródpolnych, przydrożnych i nadwodnych, jeżeli nie wynikają one z potrzeby ochrony przeciwpowodziowej i zapewnienia bezpieczeństwa ruchu drogowego lub wodnego lub budowy, odbudowy, utrzymania, remontów lub naprawy urządzeń wodnych;
- 4) wykonywania prac ziemnych trwale zniekształcających rzeźbę terenu, z wyjątkiem prac związanych z zabezpieczeniem przeciwpowodziowym lub przeciwsuwiskowym lub utrzymaniem, budową, odbudową, naprawą lub remontem urządzeń wodnych;
- 5) dokonywania zmian stosunków wodnych, jeżeli służą innym celom niż ochrona przyrody lub zrównoważone wykorzystanie użytków rolnych i leśnych oraz racjonalnej gospodarce wodnej lub rybackiej;
- 6) likwidowania naturalnych zbiorników wodnych, starorzeczy i obszarów wodno-błotnych;
- 7) lokalizowania obiektów budowlanych w pasie szerokości 100 m od linii brzegów rzek, jezior i innych zbiorników wodnych, z wyjątkiem urządzeń wodnych oraz obiektów służących prowadzeniu racjonalnej gospodarki rolnej, leśnej lub rybackiej.

Na terenie planowanej inwestycji nie występują nory, legowiska i inne miejsca schronień i rozrodu dziko występujących zwierząt. Planowana inwestycja nie będzie negatywnie oddziaływać na rośliny i zwierzęta objęte ochroną. Planowane przedsięwzięcie nie zalicza się też do mogących znacząco oddziaływać na środowisko w rozumieniu ustawy z dnia 3 października 2008 r. o udostępnianiu informacji o środowisku i jego ochronie, udziale społeczeństwa w ochronie środowiska oraz o ocenach oddziaływania na środowisko.

W ramach przedmiotowego przedsięwzięcia nie planuje się likwidacji i niszczenia zadrzewień śródpolnych, przydrożnych i nadwodnych.

Biorąc pod uwagę fakt powstania zbiornika wodnego oraz wykorzystania nadkładu do złagodzenia skarp poeksploatacyjnych, stwierdza się, że po realizacji inwestycji nie powstanie teren zniekształcony i istotnie wyróżniający się w otoczeniu. Zatem w odniesieniu do krajobrazu planowana inwestycja nie wprowadzi istotnych zmian.

W związku z realizacją planowanej inwestycji nie wystąpią zmiany stosunków wodnych. Zakładany sposób eksploatacji nie przewiduje prowadzenia odwodnień – sztucznego obniżania zwierciadła wody. Zasięg oddziaływania w tym aspekcie będzie zatem nieistotny. Przedmiotowa inwestycja nie zakłada likwidowania naturalnych zbiorników wodnych, starorzeczy i obszarów wodno-błotnych.

Z przedmiotową inwestycją nie wiąże się trwale lokalizowanie obiektów budowlanych. Utworzona zostanie jedynie tymczasowa droga dojazdowa – techniczna, na potrzeby wywozu kruszywa wydobytego z przedmiotowego złoża, która zostanie zdemontowana po zakończeniu eksploatacji złoża.

Prace wykonywane przy eksploatacji złoża są robotą górniczą, w związku z powyższym nie należą do katalogu prac ziemnych. Obecna morfologia terenów przyległych jest płaska i prowadzone roboty nie doprowadzą do powstania zniekształcenia rzeźby terenu otaczającego teren złoża - powstanie zbiornik wodny o rzędnej zbliżonej do naturalnej powierzchni terenu (mieszcząc się w granicach obecnej amplitudy zmienności rzędnej).

Biorąc pod uwagę powyższe stwierdzenia wnioskuje się, że przedmiotowa inwestycja nie będzie wiązała się z łamaniem zakazów obowiązujących dla Obszaru Chronionego Krajobrazu Borów Tucholskich. Patrząc przez pryzmat opracowania środowiskowego inwestycja nie narusza zapisu ww. uchwały i jest zgodna z treścią art. 24 ust.3 ustawy z dnia 16 kwietnia 2004 r. o ochronie przyrody (Dz. U. z 2013 r., poz. 627 z późn.zm.).

## 22. Rekultywacja terenu

Przy konieczności doprowadzenia terenu poeksploatacyjnego do stanu możliwości wykorzystania obszaru do celów gospodarczych planuje się wprowadzenie rekultywacji technicznej. Pierwszym zabiegiem jest ukształtowanie rzeźby terenu polegające na niwelowaniu powierzchni wierzchołków zwałów oraz łagodzenie stromych skarp zboczy. Celem tego zabiegu jest polepszenie stosunków wodnych, zmniejszenie erozji wodnej, zapewnienie należytej statyczności. Do niwelacji i łagodzenia skarp wykorzystany zostanie zgromadzony nadkład. Wyrobisko poeksploatacyjne zostanie zrehabilitowane w kierunku pozostawienia stawu wodnego (zostanie to uzgodnione ze Starostą Świeckim).

Nie przewiduje się rekultywacji terenu metodą biologiczną tzn. przeprowadzania zabiegów agrotechnicznych w tym uprawy gruntu, nawożenia mineralnego, wprowadzanie mieszanek próchnicznych. Teren ten zostanie samoistnie zarośnięty przez roślinność typową dla miejsca.

Kiedy eksploatacja wyniesie ok. 90%, inwestor wystąpi do organu właściwego – Starosty Powiatu Świeckiego o ustalenie warunków rekultywacji wyrobiska. Rekultywacja winna być ukończona w ciągu 2 lat po zaprzestaniu eksploatacji i zniesieniu obszaru górniczego.

## 23. Zakres działań do podjęcia

### Działania minimalizujące

- a) W wyrobisku niedopuszczalne jest składowanie jakichkolwiek odpadów i wylewanie ścieków,
- b) Maszyny i urządzenia należy odpowiednio eksploatować w sposób uniemożliwiający powstanie wycieku olejów czy smarów na powierzchnię terenu. Należy dokonywać okresowych przeglądów technicznych sprzętu,
- c) Materiały ropopochodne powinny być magazynowane poza kopalnią w miejscu odpowiednio zabezpieczonym,
- d) Bezwzględnie zabrania się wykorzystywania wierzchniej warstwy gleby do zasypywania rowów, zagłębień terenu mających na celu sztuczne podwyższanie terenu,
- e) W celu ochrony otaczających terenów przed ujemnym skutkiem eksploatacji należy, w trakcie jej prowadzenia przestrzegać prowadzenia eksploatacji tylko w wyznaczonych granicach.

### Działania kompensujące

Ze względu na przekształcenie aktualnego charakteru miejsca w procesie wydobycia torfu, działania kompensacyjne powinno się przeprowadzić przed jakimkolwiek procesem wydobycia torfu tj. przed bezpośrednią ingerencją maszyn i urządzeń na dany teren. Do działań tych należy przede wszystkim przenoszenie płazów z zagrożonych zniszczeniem terenów wodno-błotnych (na omawianym terenie w zasięgu rowów przecinających dany teren, które mogą być ich siedliskiem) do innych zbiorników wodnych.

Z punktu widzenia ochrony różnorodności biologicznej i walorów krajobrazowych nie nastąpi istotne pogorszenie fizjonomii krajobrazu w rejonie projektowanej eksploatacji. W wyniku eksploatacji kruszywa ze złoża powstanie niewielkie wyrobisko, stanowiące potencjalne miejsce bytowania gatunków zwierząt.

Jeżewo, dnia 15.03.2017rok

UG. 6254.2.2017

Zakład Sozotechniki Sp.z.o.o.

ul. Bernardyńska 3

85-029 Bydgoszcz

Wójt Gminy Jeżewo stosownie do treści Państwa wniosku z dnia 09.09.2016 roku ( wpływ 09.03.2017r.) w sprawie dokonania klasyfikacji akustycznej terenu w związku planowaną realizacją przedsięwzięcia polegającego na „**Wydobywaniu kopaliny pospolitej – torfu ze złoża DUBIELNO 1 na części działek ewidencyjnych 91/5 oraz 92/1 obręb Dubielno, Gmina Jeżewo, powiat Świecie**”, w związku z brakiem miejscowego planu zagospodarowania przestrzennego określa charakterystykę akustyczną dla terenu na którym zlokalizowano przedsięwzięcia oraz dla terenów przyległych zlokalizowanych w promieniu 500 m od granic działek na których zaplanowano tą inwestycję.

Na podstawie art. 115 ustawy z dnia 27 kwietnia 2001 roku Prawo ochrony środowiska (Dz. U. z 2016 roku poz. 672) oraz Rozporządzenia Ministra Środowiska z dnia 14 czerwca 2007 roku w sprawie dopuszczalnych poziomów hałasu (t.j. Dz. U. z 2014 roku poz. 112) określam faktyczne zagospodarowanie i wykorzystanie działek zlokalizowanych w potencjalnie przewidywanym zasięgu oddziaływania akustycznego planowanego przedsięwzięcia.

#### I. Charakterystyka terenu, na którym zlokalizowano planowane przedsięwzięcie:

1. Działki ewidencyjne - części na których zlokalizowano przedsięwzięcie nr 91/5 i 92/1 w obrębie Dubielno, są użytkowane jako tereny upraw rolniczych, w tym według sprawdzenia łąki i pastwiska oraz odłogowane grunty orne. Na części w/w działek występują nieużytki.

Na pozostałych częściach działek na których zaprojektowano realizację przedsięwzięcia występują tereny zadrzewione i lasy.

Zgodnie z przepisami powyżej powołanego rozporządzenia Ministra Środowiska z dnia 14 czerwca 2007 roku, tego rodzaju tereny nie podlegają ochronie akustycznej.

#### II. Charakterystyka terenów wokół zlokalizowanych wokół planowanej inwestycji:

1. Na podstawie przeprowadzonej wizji lokalnej w dniu 14.03.2017 roku tereny położone wokół miejsca planowanego przedsięwzięcia są użytkowane głównie jako tereny upraw rolniczych, tereny zadrzewione i lasy oraz nieużytki.
2. W kierunku północnym bezpośrednio przylega działka ewidencyjna nr 95/1,96/1,100/3 obręb Dubielno.

3. W kierunku północno- wschodnim przylega działka ewidencyjna nr 3149/8 obręb Dubielno, na której występuje las, a także ciek melioracyjny zlokalizowany na działkach ewidencyjnych nr 100/2, 101/2, 92/2 i 94/2 obręb Dubielno. W dalszej odległości w pasie do 500m występują działki użytkowane rolniczo i zadrzewione oraz zalesione wraz z istniejącą zabudową mieszkalną zagrodową.
4. W kierunku północno-zachodnim i zachodnim przylega działka nr 91/4 obręb Dubielno występuje nieruchomości zabudowana budynkiem mieszkalnym jednorodzinnym, droga gminna gruntowa klasy „D” oraz w dalszej części w pasie 500 m w tym kierunku tereny upraw rolniczych grunty rolne odłogowane i łąki oraz pastwiska i lasy. W odległości ok. 400m od granicy działki na której zlokalizowano przedsięwzięcie występują pojedyncze działki zamieszkałe z zabudową zagrodową.
5. Na południe od miejsca lokalizacji inwestycji bezpośrednio przylega działka ewidencyjna nr 3151/4 obręb Dubielno występuje las, dalej działka nr 90/3 obręb Dubielno zabudowana budynkiem mieszkalnym, działka nr 90/4 obręb Dubielno działka użytkowana rolniczo, a w dalszej części działka nr 87/2 obręb Dubielno to droga gminna gruntowa klasy „D”. Bezpośrednio do terenów lokalizacji przedsięwzięcia przylega jeszcze ciek melioracyjny położony na działkach nr 90/2 i 91/2 obręb Dubielno. W odległości około 120 m od miejsca lokalizacji przedsięwzięcia występuje linia wysokiego napięcia 110kV.  
W dalszej części w tym kierunku południowym, południowo zachodnim i południowo wschodnim występują tereny użytkowane rolniczo – łąki i pastwiska, grunty orne odłogowane, nieużytki i lasy.

III. Charakterystyka terenów chronionych akustycznie zlokalizowanych wokół projektowanego przedsięwzięcia:

1. Na terenach położonych w kierunku północno – wschodnim w odległości ok. od 150m do 500m, od miejsca lokalizacji planowanej inwestycji, na działkach nr 91/5 i 92/1 obręb Dubielno, występuje zabudowa mieszkaniowa zagrodowa, dla której zgodnie z powyżej wymienionym rozporządzeniem Ministra Środowiska z dnia 14 czerwca 2007 roku (t.j. Dz. U. z 2014 roku, poz. 112) dopuszczalny poziom hałasu wynosi 55dB dla pory dnia i 45dB dla pory nocy.
2. Na terenach położonych w kierunku północno – zachodnim, od miejsca lokalizacji planowanej inwestycji, na działkach nr 91/5 i 92/1 obręb Dubielno, występuje zabudowa mieszkaniowa jednorodzinna zagrodowa, dla której zgodnie z powyżej wymienionym rozporządzeniem Ministra Środowiska z dnia 14 czerwca 2007 roku (t.j. Dz. U. z 2014 roku, poz. 112) dopuszczalny poziom hałasu wynosi 55dB dla pory dnia i 45dB dla pory nocy.

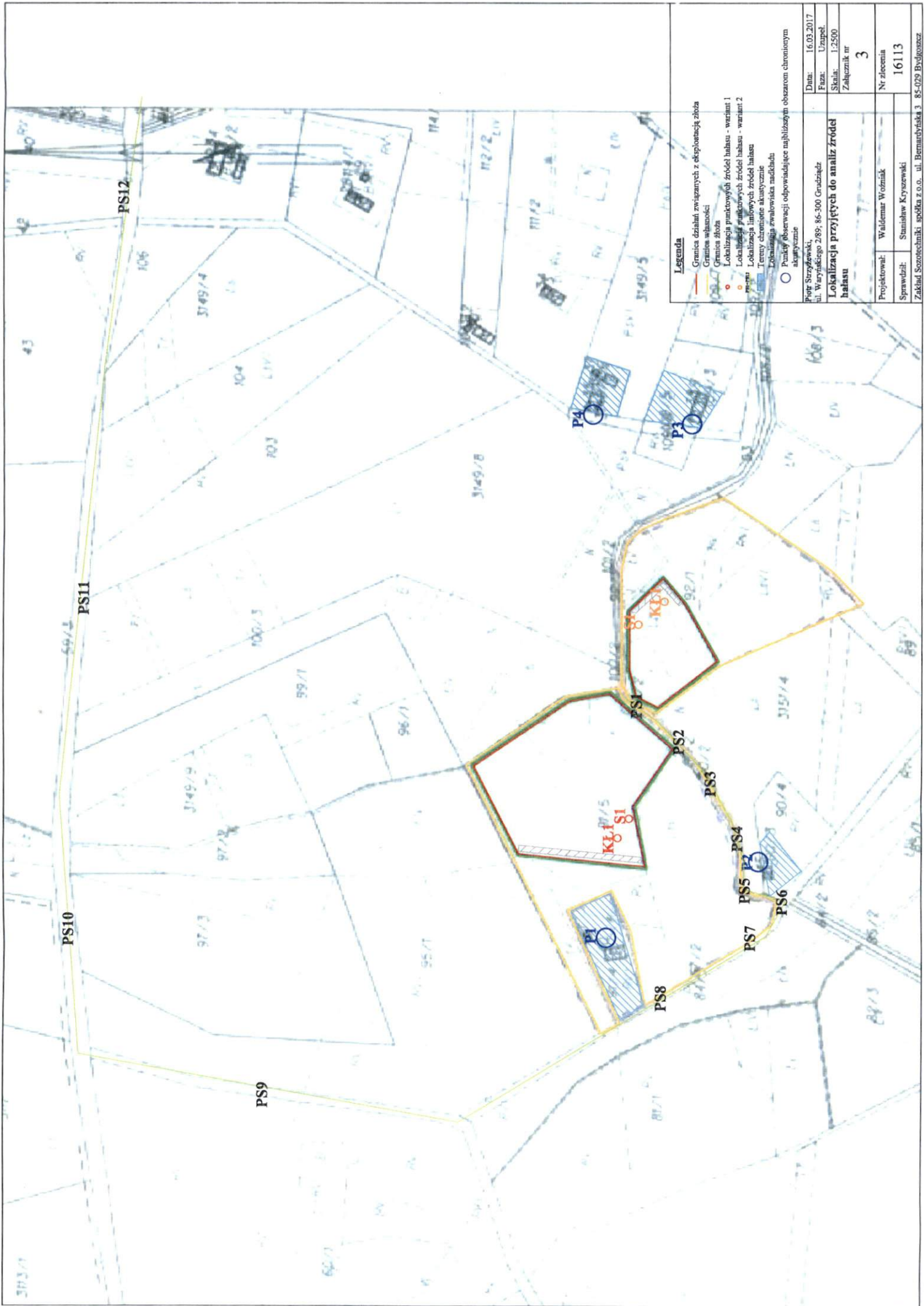
3. Na terenach położonych w kierunku południowym w odległości około 100 m od miejsca lokalizacji inwestycji, na działce 90/3 obręb Dubielno, występuje jedna zabudowa mieszkaniowa jednorodzinna zagrodowa, dla której zgodnie z powyżej wymienionym rozporządzeniem Ministra Środowiska z dnia 14 czerwca 2007 roku (t. j. Dz. U. z 2014 roku, poz.112) dopuszczalny poziom hałasu wynosi 55 dB dla pory dnia i 45 dB dla pory nocy. Odległość istniejących budynków mieszkalnych na wymienionych działkach do granicy działki Inwestora na których zaplanowano przedsięwzięcie wynosi ok. od 70m do 400m.
4. Najbliżej położone tereny podlegające ochronie akustycznej to tereny zabudowy mieszkaniowej jednorodzinnej zlokalizowane na:
  - działce ewidencyjnej nr 91/4 obręb Dubielno- ok. 70m od granicy działki Inwestora,
  - działce ewidencyjnej nr 90/3 obręb Dubielno- ok. 100m od granicy działki Inwestora,
  - działce ewidencyjnej nr 109/3 obręb Dubielno- ok. 125m od granicy działki Inwestora,

Otrzymują:

1. Adresat.
2. a/a

Z poważaniem

  
WÓJT  
Michał Fikuła



- Legenda**
- Granica działek związanych z eksploatacją zbroja
  - Granica własności
  - Granica zbroja
  - Lokalizacja punktowych źródeł hałasu - wariant 1
  - Lokalizacja punktowych źródeł hałasu - wariant 2
  - Lokalizacja liniowych źródeł hałasu
  - Tereny chronionego akustycznie
  - Lokalizacja ewaluowana i nadzobu
  - Punkty obserwacji odpowiadające najbliższymi obszarom chronionym akustycznie

Piotr Strzyżewski, ul. Waryńskiego 2/89; 86-300 Grudziądz		Data: 16.03.2017 Faza: Uzupeł.
<b>Lokalizacja przyjętych do analizy źródeł hałasu</b>		Skala: 1:2500 Załącznik nr 3
Projektował: Waldemar Woźniak	Nr zlecenia 16113	
Sprawdził: Stanisław Kryszewski	Zakład Szootechniki spółka z o.o. ul. Bernatyńska 3 85-029 Bydgoszcz	