

**UCHWAŁA NR X/72/2019
RADY GMINY JEŻEWO**

z dnia 5 czerwca 2019 r.

w sprawie zniesienia formy ochrony przyrody ze 190 drzew alei przydrożnej w ciągu drogi powiatowej nr 1046C relacji Błędzim - Drzycim - Laskowice w miejscowości Kraplevice i Laskowice

Na podstawie art. 7 ust. 1 pkt 1 i art. 18 ust. 2 pkt 15 ustawy z dnia 8 marca 1990 roku o samorządzie gminnym (Dz. U. z 2019 r. poz. 506) w związku z art. 44 ust. 3, 3a i 4 ustawy z dnia 16 kwietnia 2004 roku o ochronie przyrody (Dz. U. z 2018 r., poz. 1614, poz. 2244 i poz. 2340), po uzgodnieniu z Regionalnym Dyrektorem Ochrony Środowiska w Bydgoszczy

uchwała się, co następuje:

§ 1. W związku z koniecznością realizacji inwestycji celu publicznego dla zapewnienia bezpieczeństwa powszechnego pn. „Przebudowa drogi powiatowej nr 1046C Błędzim - Drzycim - Laskowice”, znosi się ochronę 190 drzew wymienionych w załączniku Nr 19 do niniejszej Uchwały (176 dębów szypułkowych, 8 klonów jaworów i 6 klonów zwyczajnych), pomników przyrody, znajdujących się w zbiorowym pomniku przyrody - alei przydrożnej składającej się z 433 drzew w ciągu drogi powiatowej nr 1046C w Kraplewicach i Laskowicach. Przedmiotowa aleja została ustanowiona rozporządzeniem Nr 11/91 Wojewody Bydgoskiego z dnia 1 lipca 1991 roku w sprawie uznania za pomniki przyrody tworów przyrody na terenie województwa bydgoskiego (Dz. Urz. Woj. Bydg. z 30.07.1991 r. Nr 15, poz. 120). Rozporządzenie Nr 11/91 Wojewody Bydgoskiego z dnia 1 lipca 1991 roku (Dz. Urz. Woj. Bydg. Nr 15 poz. 120) zostało ujęte w załączniku Nr 1 do rozporządzenia Nr 46/99 Wojewody Kujawsko – Pomorskiego z dnia 25 marca 1999 r. w sprawie ustalenia i ogłoszenia wykazów aktów prawa miejscowego obowiązujących na terenie Województwa Kujawsko – Pomorskiego lub jego części. Drzewa wymienione w załączniku Nr 19 do niniejszej Uchwały, obrazowo wskazują załączniki nr 1, 2, 3, 4, 5, 6, 7, 8, 9, 10, 11, 12, 13, 14, 15, 16, 17 i 18 do niniejszej Uchwały.

§ 2. Drzewa przeznaczone do usunięcia z gatunku dęb szypułkowy w miejscowości Kraplevice, oznaczone na załącznikach mapowych numerami: 190, 191, 192, 193, 195, 196, 197, 197A, 198, 199, 200, 201, 202, 203, 205, 208, 209, 210, 211, 212, 213, 214, 215, 216, 218, 219, 221, 222, 223, 224, 225, 226, 227, 229, 230 i 231 zlokalizowane są na działce nr 2/2. Działka ta stanowi własność Powiatu Świeckiego w zarządzie Powiatowego Zarządu Dróg w Świeciu. Drzewa przeznaczone do usunięcia z gatunku dęb szypułkowy w miejscowości Kraplevice, oznaczone na załącznikach mapowych numerami: 232, 233, 234, 235, 236, 237, 238, 239, 240, 241, 242, 242A, 244, 245, 247, 248, 249, 250, 251, 252, 253, 254, 255, 255A, 255B, 256, 257, 258, 259, 260, 260A, 261, 262, 263, 264, 265, 266, 267, 268, 269, 270, 271, 272, 273, 274, 275, 276, 277, 279, 280, 280A, 281, 281A, 281B, 282, 283, 284 i 285 zlokalizowane są na działce nr 17. Działka ta stanowi własność Powiatu Świeckiego w zarządzie Powiatowego Zarządu Dróg w Świeciu. Drzewa przeznaczone do usunięcia z gatunku: dęb szypułkowy w miejscowości Kraplevice, oznaczone na załącznikach mapowych numerami: 285A, 286, 287, 288, 289, 290, 291, 292, 293, 294, 293A, 295, 296 i 297; klon jawor w miejscowości Kraplevice, oznaczone na załącznikach mapowych numerami: 298, 299 i 302; klon zwyczajny w miejscowości Kraplevice, oznaczone na załącznikach mapowych numerami: 300, 301 i 303 zlokalizowane są na działce nr 125. Działka ta stanowi własność Powiatu Świeckiego w zarządzie Powiatowego Zarządu Dróg w Świeciu.

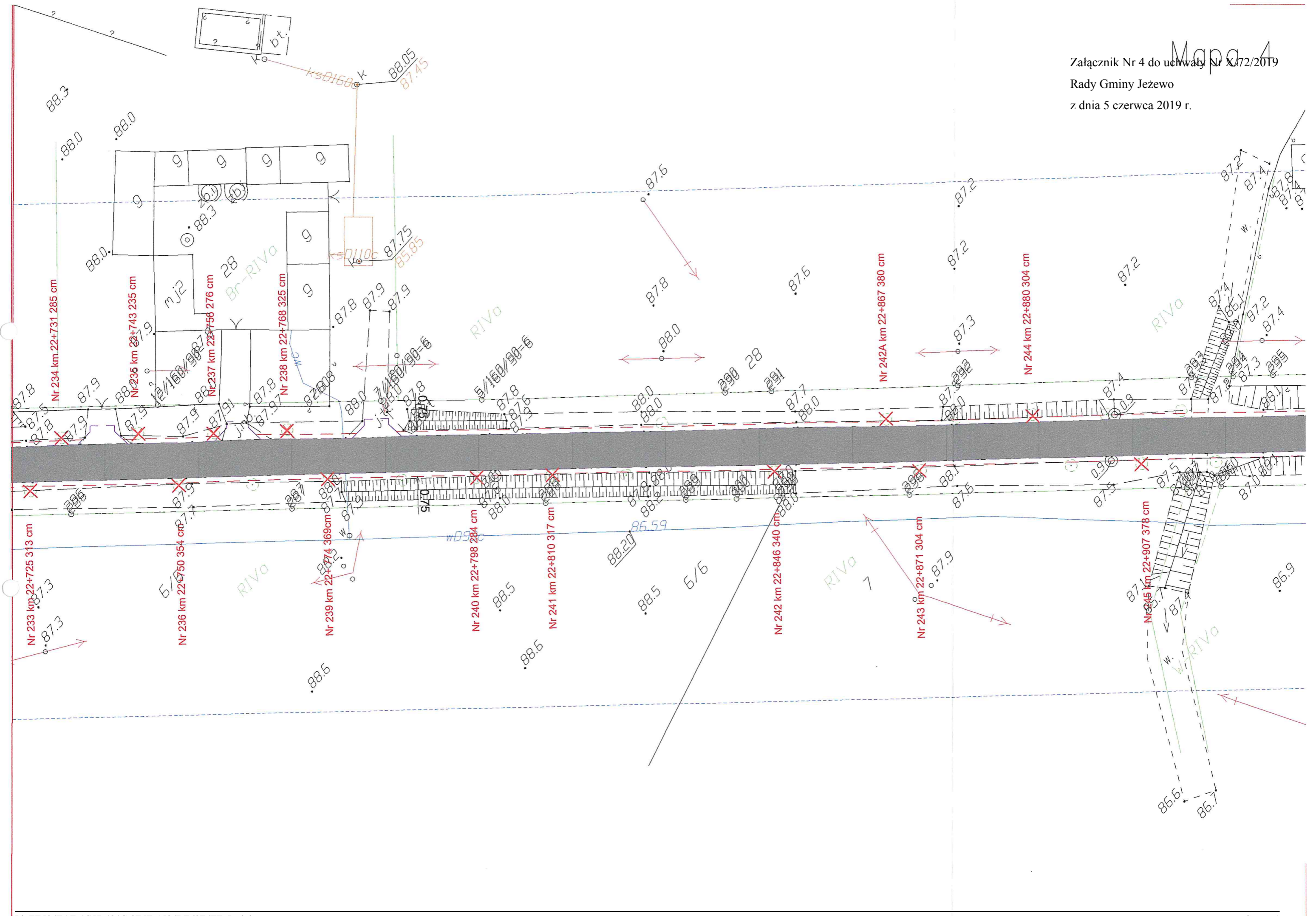
§ 3. Drzewa przeznaczone do usunięcia z gatunku: klon jawor w miejscowości Laskowice, oznaczone na załącznikach mapowych numerami: 304, 307, 308, 309 i 311; klon zwyczajny w miejscowości Laskowice, oznaczone na załącznikach mapowych numerami: 305, 306 i 310; dęb szypułkowy w miejscowości Laskowice, oznaczone na załącznikach mapowych numerami: 311A, 312, 313, 314, 314A, 314B, 314C, 314D, 315, 316, 316A, 316B, 316C, 317, 318, 319, 320, 321, 322, 323, 324, 325, 326, 327, 328, 329, 329A+, 329A, 330, 331, 332, 333, 334, 335, 335A, 336, 337, 338, 338A, 339, 340, 341, 342, 343, 344, 345, 346, 347, 348 i 349 zlokalizowane są na działce nr 30 - obręb ewidencyjny Lipno. Działka ta stanowi własność Powiatu Świeckiego w zarządzie Powiatowego Zarządu Dróg w Świeciu. Drzewa przeznaczone do usunięcia z gatunku dęb szypułkowy w miejscowości Laskowice, oznaczone na załącznikach mapowych numerami: 350, 351, 352, 353, 353A, 354, 355, 356, 357, 358, 359, 360, 361, 362, 363, 364, 365 i 366 zlokalizowane są na działce nr 13 - obręb ewidencyjny Lipno. Działka ta stanowi własność Powiatu Świeckiego w zarządzie Powiatowego Zarządu Dróg w Świeciu.

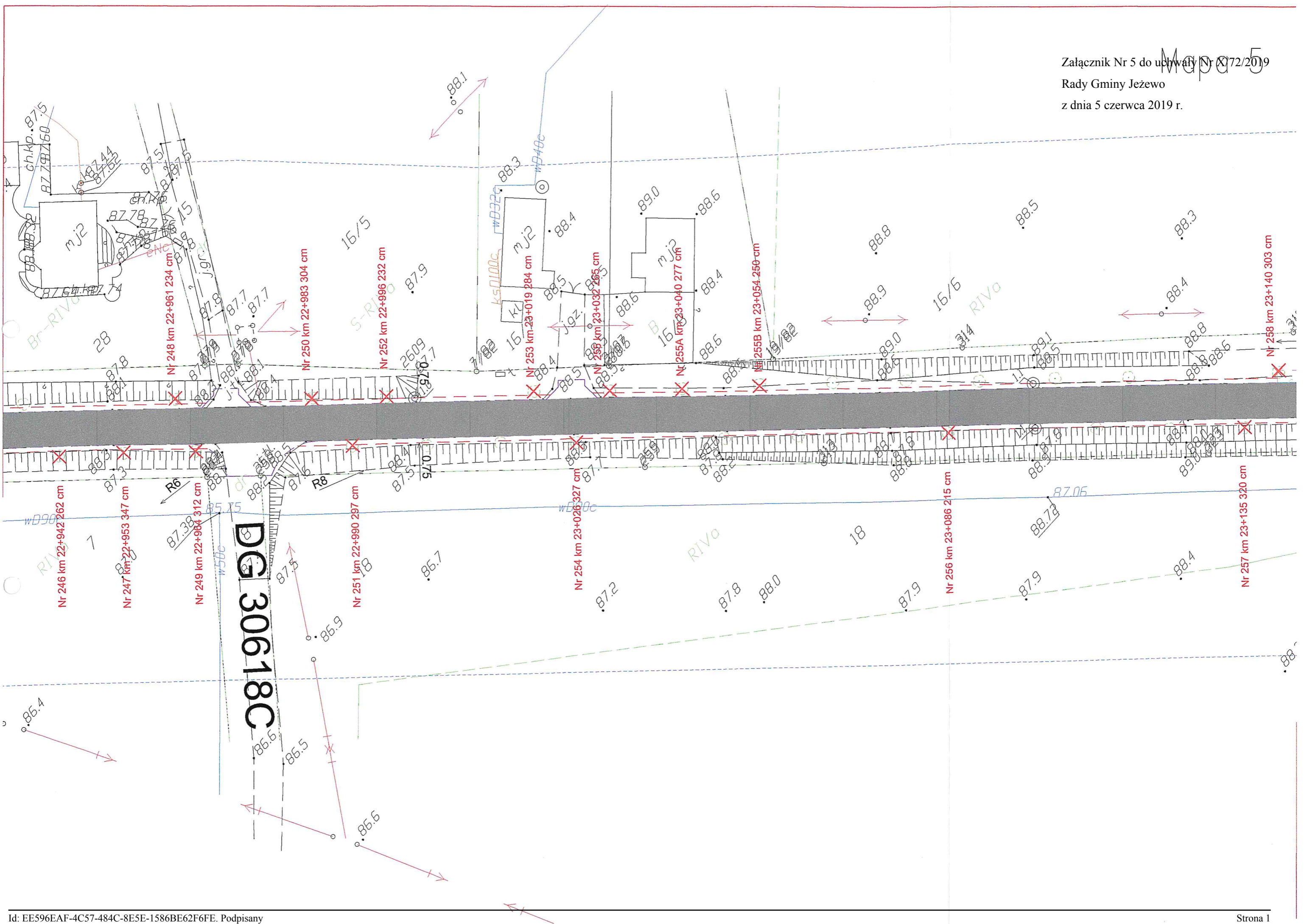
§ 4. Wykonanie uchwały powierza się Wójtowi Gminy Jeżewo.

§ 5. Uchwała wchodzi w życie po upływie 14 dni od ogłoszenia w Dzienniku Urzędowym Województwa Kujawsko – Pomorskiego.

Przewodniczący Rady Gminy

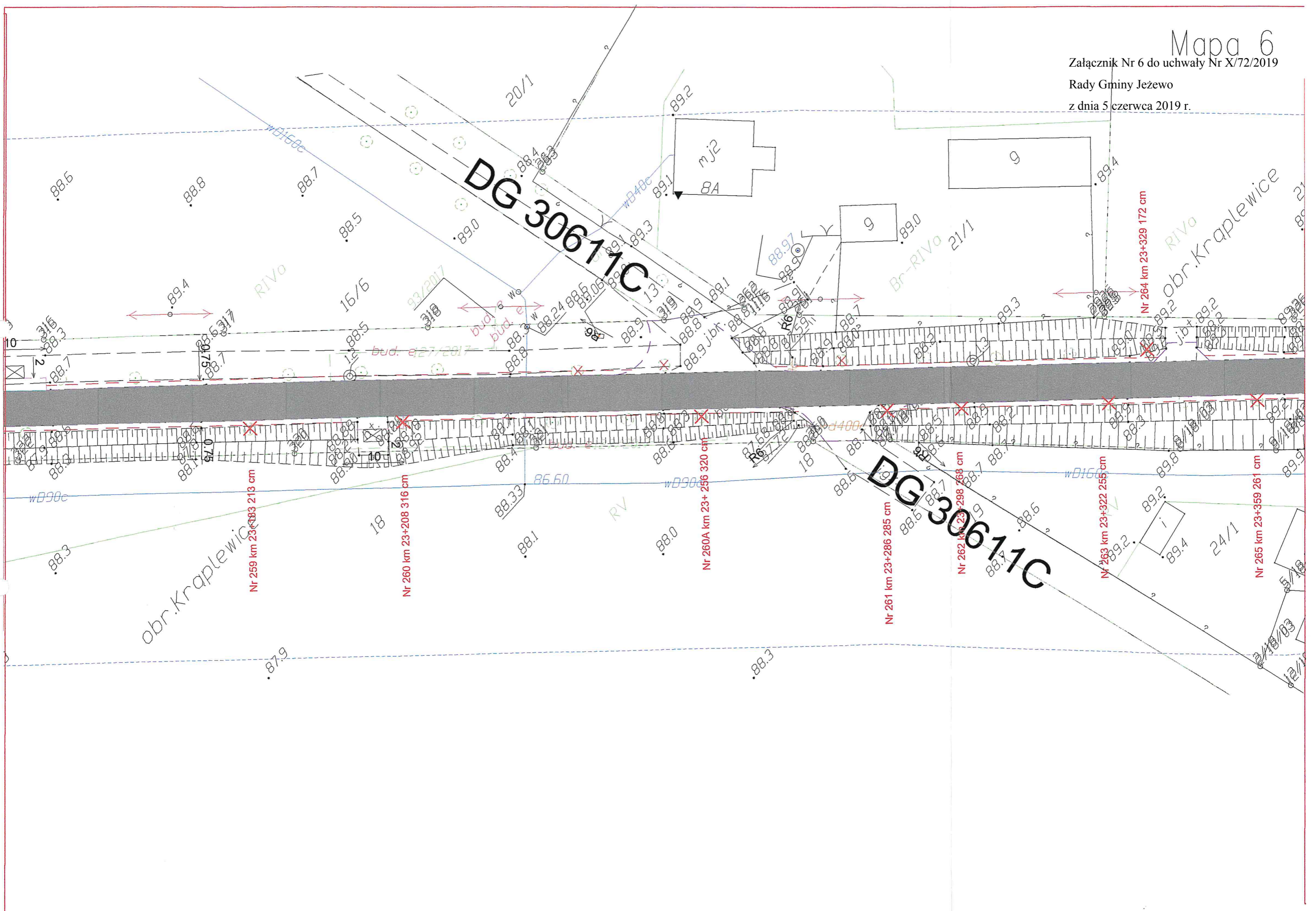
Sławomir Stefan

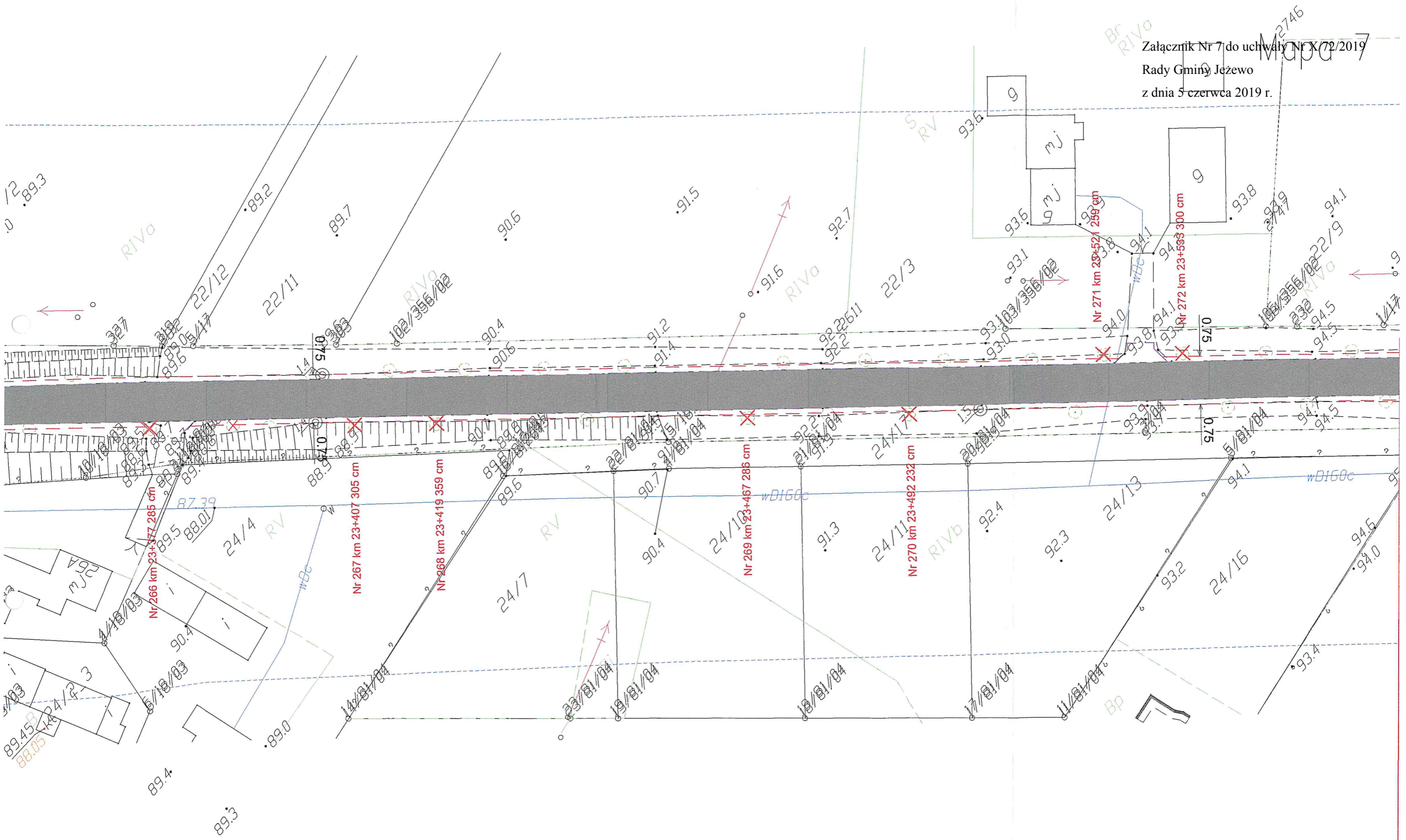


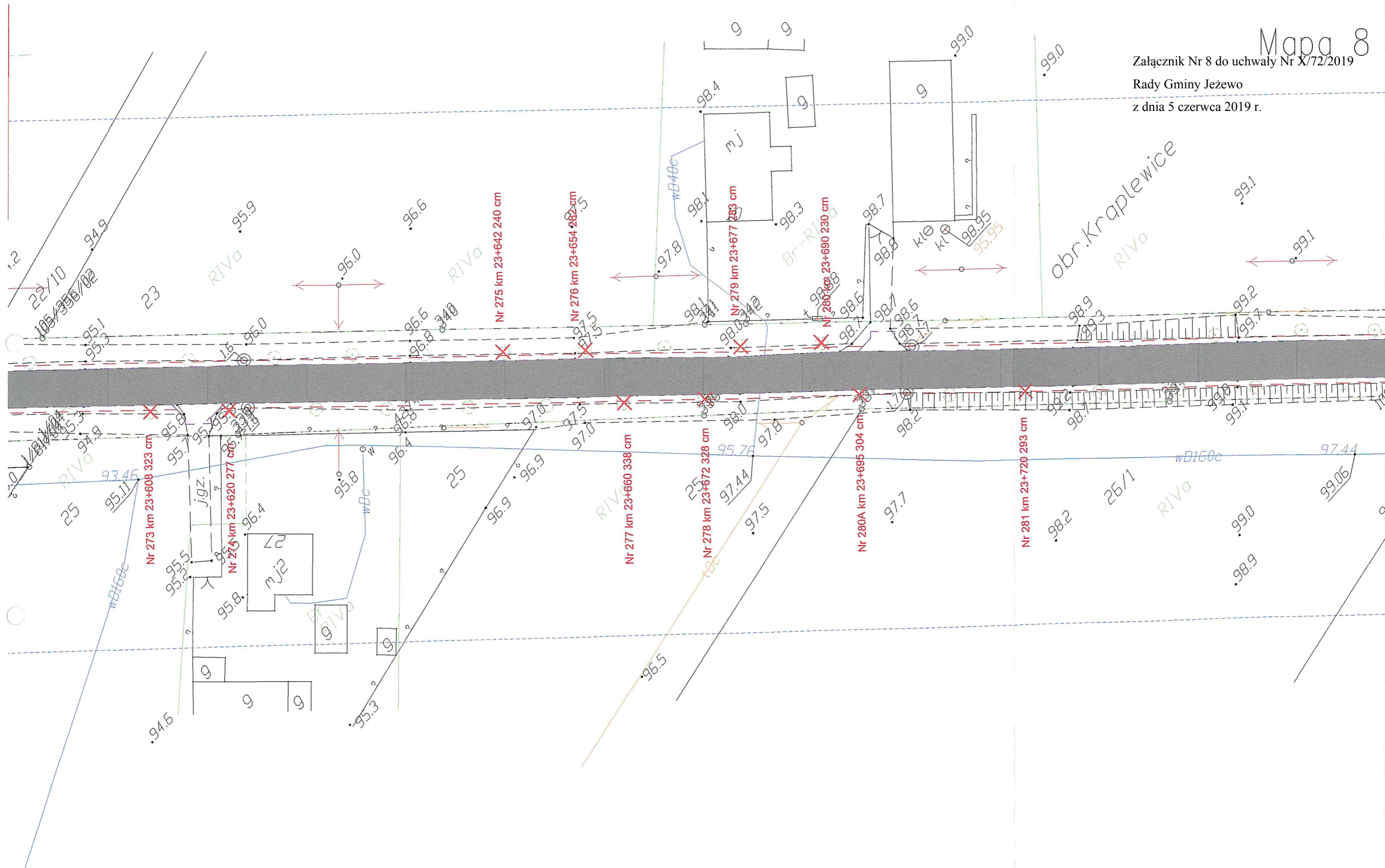


Mapa 6

Załącznik Nr 6 do uchwały Nr X/72/2019
Rady Gminy Jeżewo
z dnia 5 czerwca 2019 r.





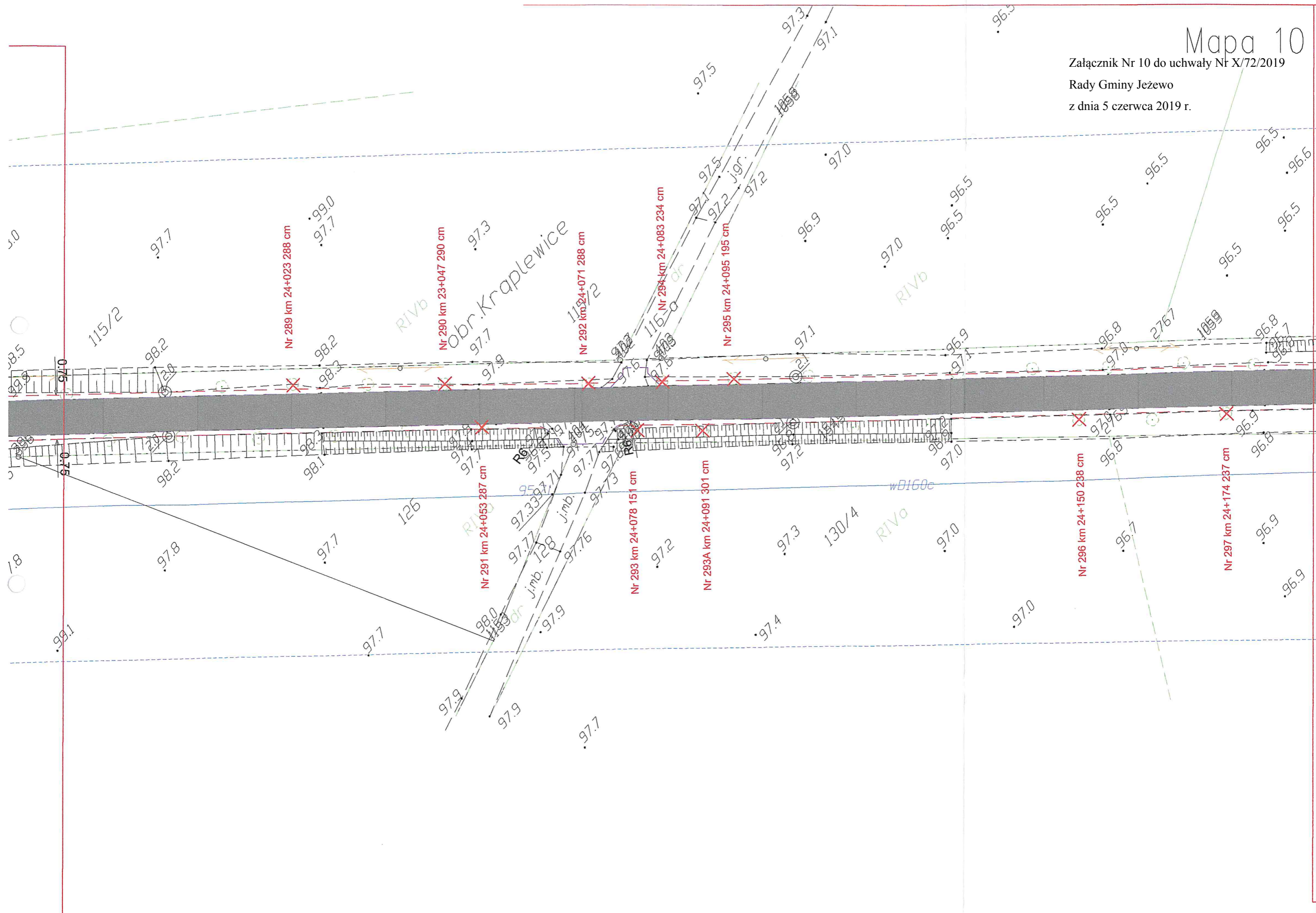


Mapa 10

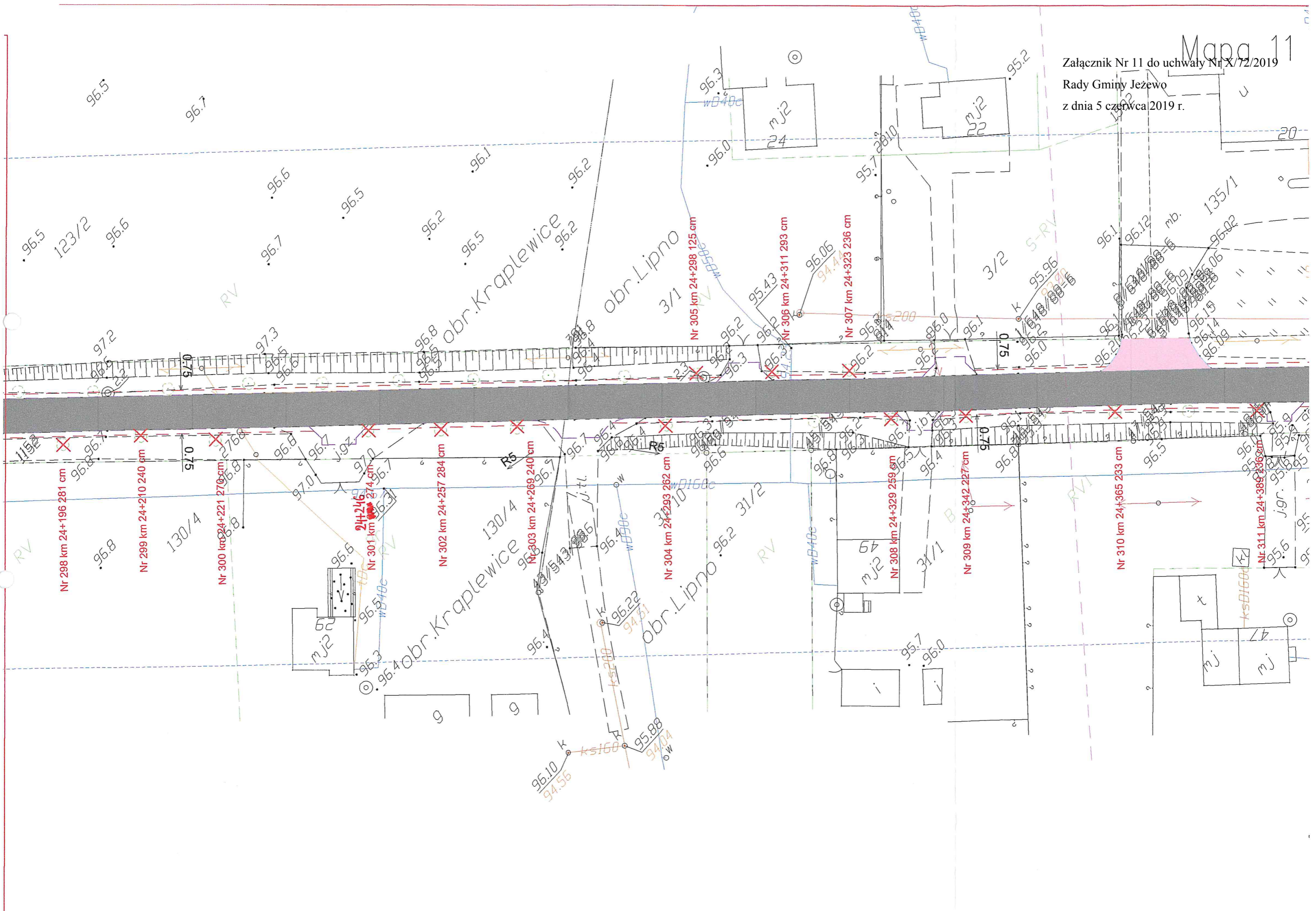
Załącznik Nr 10 do uchwały Nr X/72/2019

Rady Gminy Jeżewo

z dnia 5 czerwca 2019 r.



Załącznik Nr 11 do uchwały Nr X/72/2019
Rady Gminy Jezewo
z dnia 5 czerwca 2019 r.

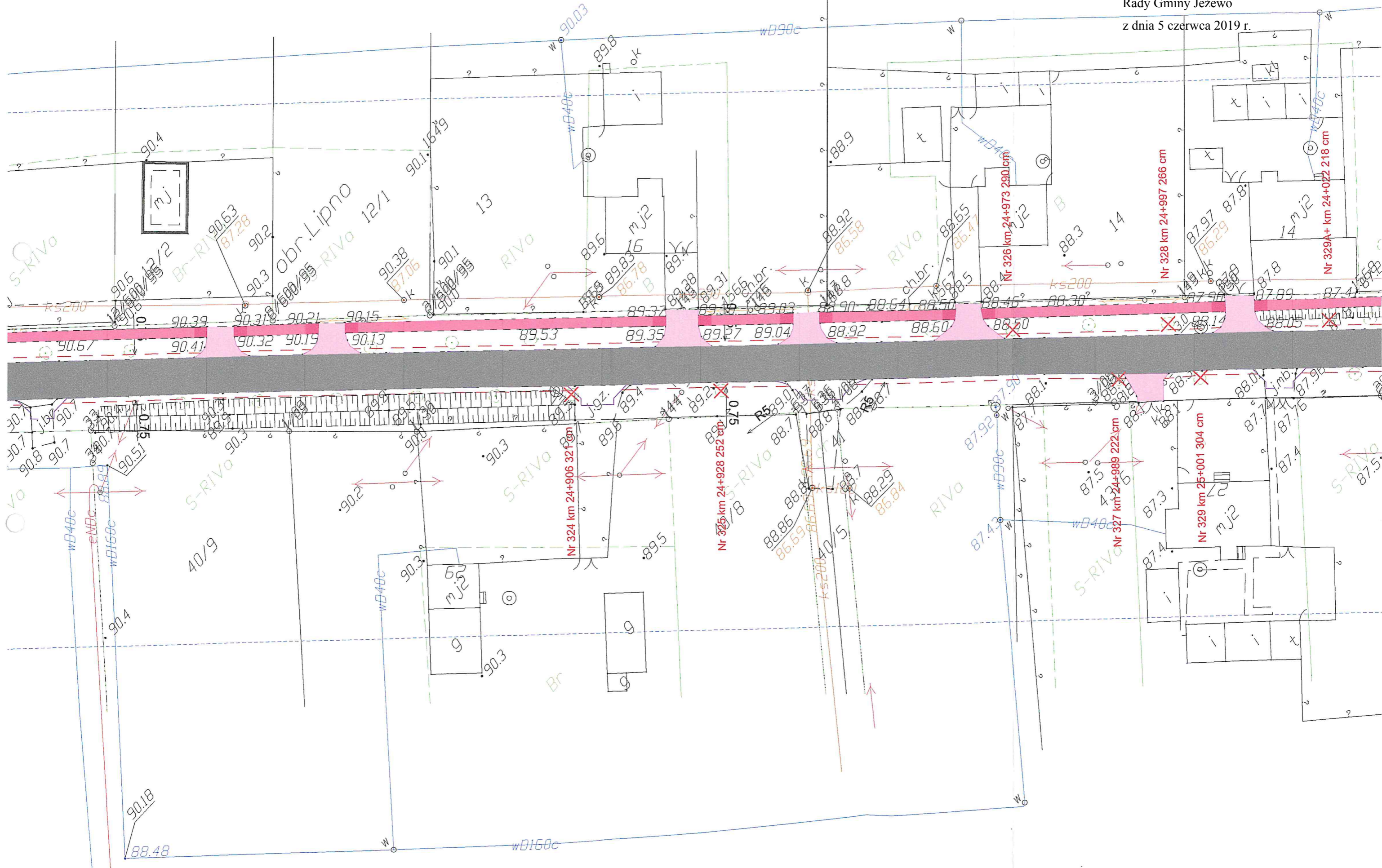


Mapa 14

Załącznik Nr 14 do uchwały Nr X/72/2019

Rady Gminy Jeżewo

z dnia 5 czerwca 2019 r.

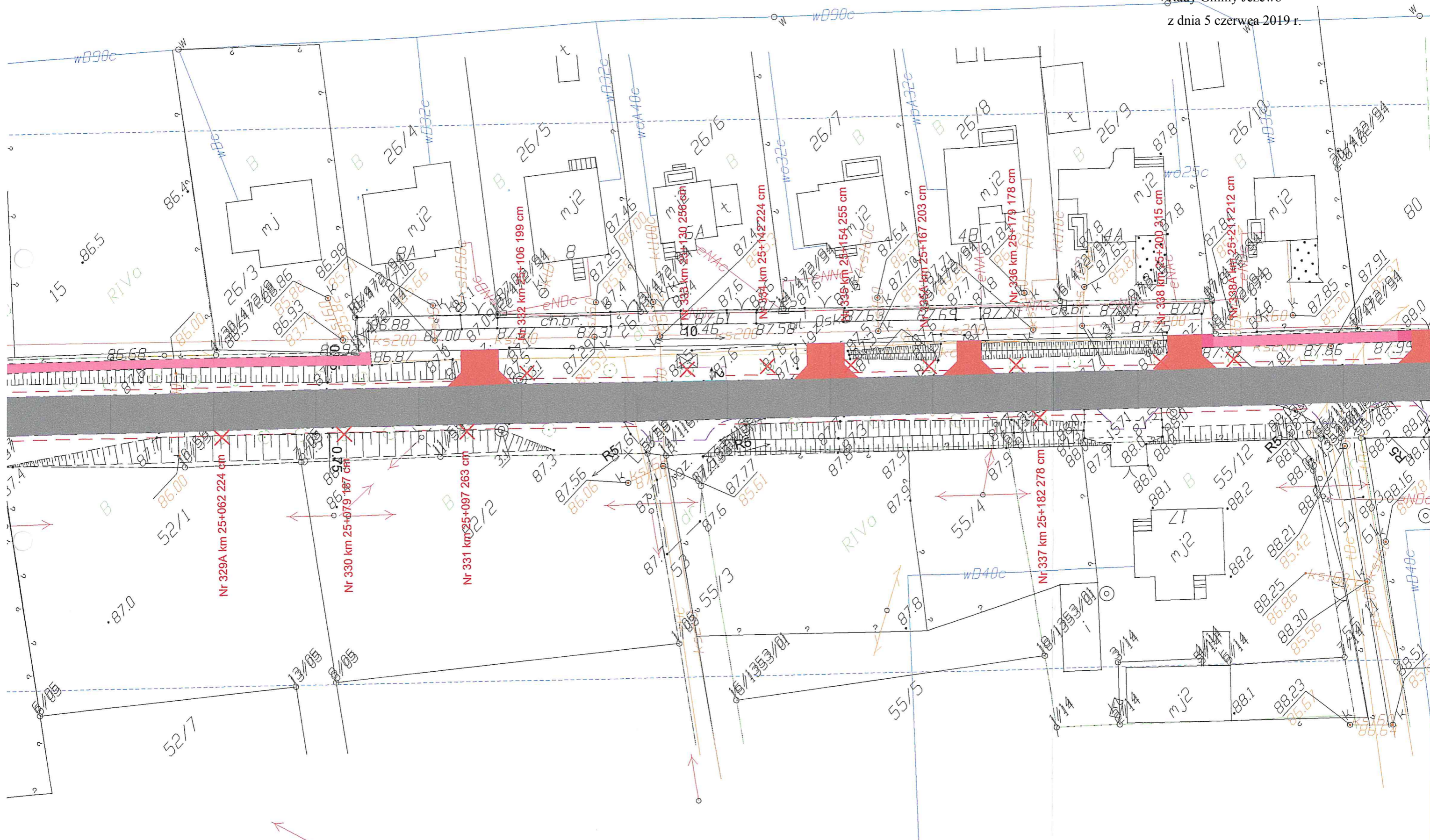


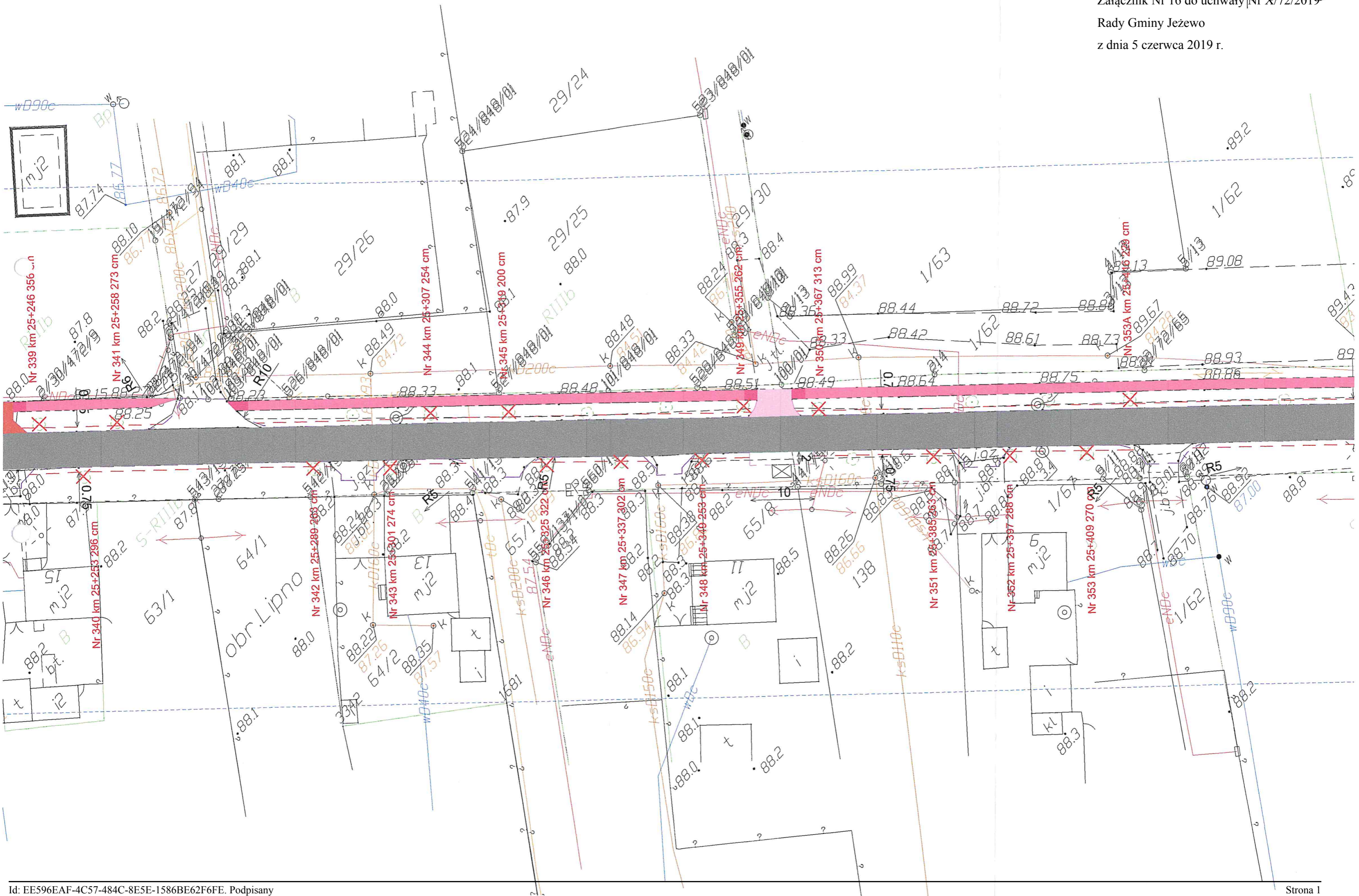
Mapa 15

Załącznik Nr 15 do uchwały Nr X/72/2019

Rady Gminy Jezewo

z dnia 5 czerwca 2019 r.



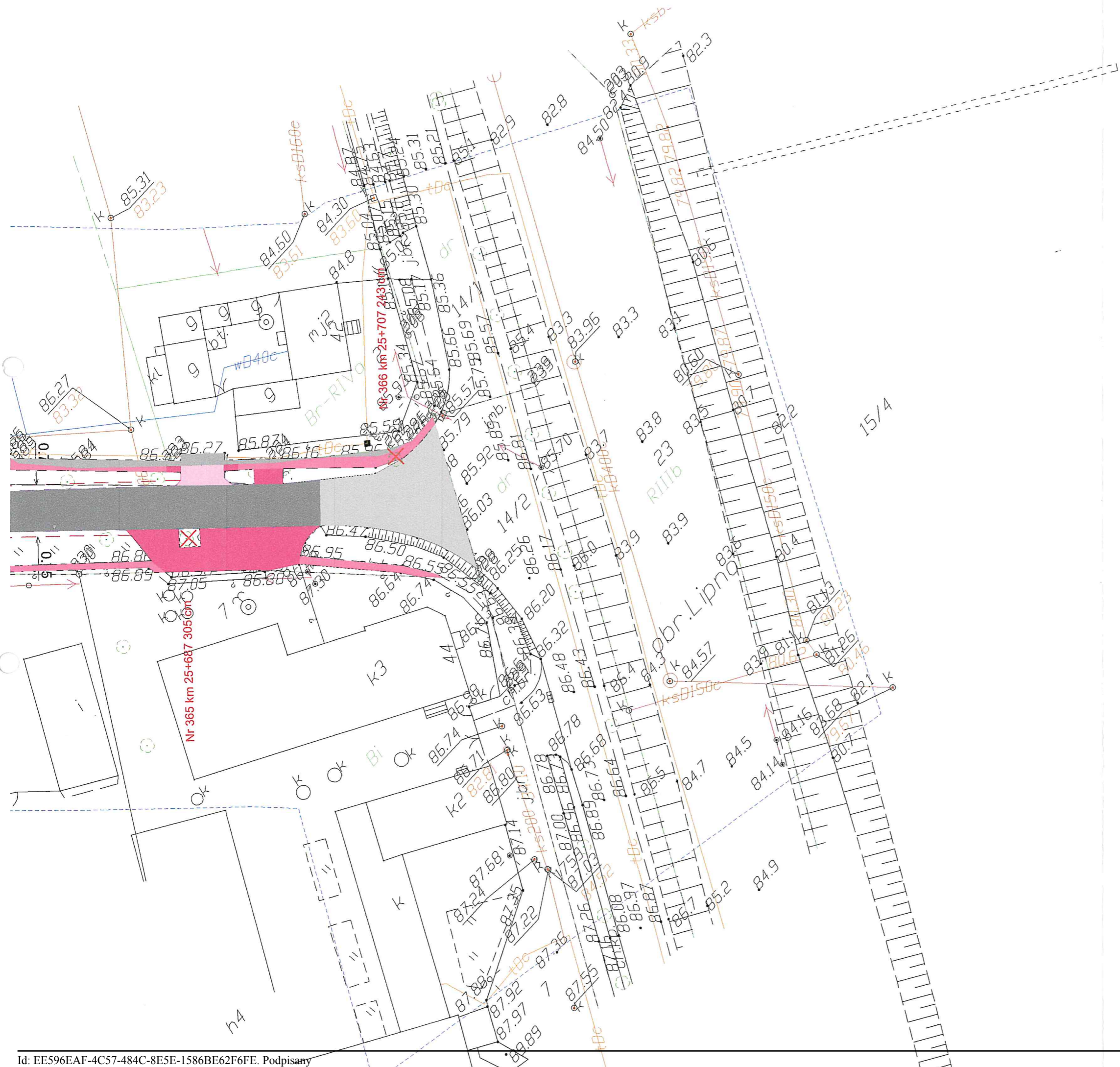


Mapa 18

Załącznik Nr 18 do uchwały Nr X/72/2019

Rady Gminy Jeżewo

z dnia 5 czerwca 2019 r.



Charakterystyka drzew wyznaczonych do wycinki w pasie drogi powiatowej nr 1046C Krąplewice-Laskowice (aleja chroniona)

Lp.	Nr drzewa/ nr działki/obręb ew.	Gatunek drzewa	Kilometraż i strona drogi	Obwód [cm]	Dziuple, gniazda ptaków	Chronione gatunki porostów	Charakterystyka przyrodnicza drzewa, statyka drzewa, stan zdrowotny
1.	190 2/2 Krąplewice	dąb szypułkowy	22+242 prawa	286	nie stwierdzono	nie stwierdzono	Ubytek wgłębny przy odziomku ze śladami próchnienia drzewa i żerowania szkodników. Stan techniczny dobry, stan sanitarny średni. Drzewo rośnie w pobliżu przystanku autobusowego przeznaczonego do modernizacji.
2.	191 2/2 Krąplewice	dąb szypułkowy	22+254 prawa	223	nie stwierdzono	nie stwierdzono	Stan techniczny i zdrowotny dobry. Drzewo rośnie w pobliżu przystanku autobusowego przeznaczonego do modernizacji.
3.	192 2/2 Krąplewice	dąb szypułkowy	22+266 prawa	246	nie stwierdzono	nie stwierdzono	Korona zredukowana od strony szosy, co zaburza statykę. Drzewo rośnie w pobliżu przystanku autobusowego przeznaczonego do modernizacji. Stan techniczny średni, zdrowotny dobry.
4.	193 2/2 Krąplewice	dąb szypułkowy	22+271 lewa	284	nie stwierdzono	nie stwierdzono	1 uszkodzenie pnia przy odziomku. Korona zredukowana od strony szosy, co znacząco zaburza statykę. Stan zdrowotny średni.
5.	195 2/2 Krąplewice	dąb szypułkowy	22+290 prawa	239	nie stwierdzono	nie stwierdzono	Drzewo obumarło.
6.	196 2/2 Krąplewice	dąb szypułkowy	22+296 lewa	272	nie stwierdzono	nie stwierdzono	Oderwana znacząca część konara. 1 uszkodzenie pnia przy odziomku. Korona zredukowana od strony szosy, co zaburza statykę. Stan zdrowotny średni.
7.	197 2/2 Krąplewice	dąb szypułkowy	22+302 prawa	220	nie stwierdzono	nie stwierdzono	Korona zredukowana od strony szosy, co znacząco zaburza statykę. Drzewo obumiera. Stan zdrowotny zły.

Lp.	Nr drzewa/ nr działki/obręb ew.	Gatunek drzewa	Kilometraż i strona drogi	Obwód [cm]	Dziuple, gniazda ptaków	Chronione gatunki porostów	Charakterystyka przyrodnicza drzewa, statyka drzewa, stan zdrowotny
8.	197A 2/2 Krąplewice	dąb szypułkowy	22+311 lewa	299	nie stwierdzono	nie stwierdzono	Korona silnie zredukowana, co znacząco zaburza statykę. Drzewo obumiera. Stan zdrowotny zły.
9.	198 2/2 Krąplewice	dąb szypułkowy	22+316 lewa	231	nie stwierdzono	nie stwierdzono	2 uszkodzenia pnia przy odziomku, jedno z nich ze śladami próchnienia i żerowania szkodników. Korona zredukowana, co znacząco zaburza statykę. Rokowania złe. Stan zdrowotny średni.
10.	199 2/2 Krąplewice	dąb szypułkowy	22+321 prawa	244	nie stwierdzono	nie stwierdzono	1 uszkodzenie pnia przy odziomku. Korona zredukowana, szczególnie od strony szosy, co znacząco zaburza statykę. Rokowania złe. Stan zdrowotny średni.
11.	200 2/2 Krąplewice	dąb szypułkowy	22+324 lewa	204	nie stwierdzono	nie stwierdzono	1 uszkodzenie pnia przy odziomku ze śladami próchnienia. Korona zredukowana i przechylona w stronę pola, co znacząco zaburza statykę. Rokowania złe. Stan zdrowotny średni.
12.	201 2/2 Krąplewice	dąb szypułkowy	22+327 prawa	198	nie stwierdzono	nie stwierdzono	Drzewo obumarło.
13.	202 2/2 Krąplewice	dąb szypułkowy	22+330 lewa	310	nie stwierdzono	nie stwierdzono	1 pęknięcie pnia na całej jego długości. Korona zredukowana i przechylona w stronę pola, co znacząco zaburza statykę. Korzenie rozsadzają szosę. Stan zdrowotny zły.
14.	203 2/2 Krąplewice	dąb szypułkowy	22+337 lewa	322	nie stwierdzono	nie stwierdzono	Korona zredukowana i przechylona w stronę pola, co znacząco zaburza statykę. Posusz w koronie. Korzenie rozsadzają szosę. Stan zdrowotny średni.
15.	205 2/2 Krąplewice	dąb szypułkowy	22+347 lewa	302	nie stwierdzono	nie stwierdzono	Uszkodzona jedna z grubszych gałęzi, 1 wgłębne uszkodzenie pnia przy odziomku. Korona zredukowana i przechylona w stronę pola, co znacząco zaburza statykę. Posusz w koronie. Korzenie rozsadzają szosę. Stan zdrowotny średni.
16.	208 2/2 Krąplewice	dąb szypułkowy	22+365 lewa	235	nie stwierdzono	nie stwierdzono	Drzewo silnie próchnieje przy odziomku. Bardzo wąska korona, co znacząco zaburza statykę. Liczne ślady żerowania szkodników. Stan techniczny i sanitarny zły.

Lp.	Nr drzewa/ nr działki/obręb ew.	Gatunek drzewa	Kilometraż i strona drogi	Obwód [cm]	Dziuple, gniazda ptaków	Chronione gatunki porostów	Charakterystyka przyrodnicza drzewa, statyka drzewa, stan zdrowotny
17.	209 2/2 Krąplewice	dąb szypułkowy	22+372 lewa	296	nie stwierdzono	nie stwierdzono	1 uszkodzenie pnia przy odziomku. Korona zredukowana i przechylona w stronę pola, co znacząco zaburza statykę. Korzenie rozsadzają szosę. Stan zdrowotny średni.
18.	210 2/2 Krąplewice	dąb szypułkowy	22+374 prawa	350	nie stwierdzono	nie stwierdzono	1 mechaniczne uszkodzenie pnia. Korona zredukowana i przechylona w stronę pola, co znacząco zaburza statykę. Kora odstaje od pnia. Posusz w koronie. Korzenie rozsadzają szosę. Stan zdrowotny średni.
19.	211 2/2 Krąplewice	dąb szypułkowy	22+383 lewa	217	nie stwierdzono	nie stwierdzono	Rozległe uszkodzenie pnia ze śladami próchnienia. Korona zredukowana i przechylona w stronę pola, co znacząco zaburza statykę. Stan zdrowotny zły.
20.	212 2/2 Krąplewice	dąb szypułkowy	22+386 prawa	231	nie stwierdzono	nie stwierdzono	Rozległe, próchniejące, mechaniczne uszkodzenie pnia. Ślady żerowania szkodników drewna. Próchniejący, uszkodzony konar. Korona zredukowana i przechylona w stronę pola, co znacząco zaburza statykę. Stan zdrowotny średni/zły.
21.	213 2/2 Krąplewice	dąb szypułkowy	22+390 lewa	293	nie stwierdzono	nie stwierdzono	Rozległe uszkodzenia pnia oraz konara. Silnie zredukowana korona, co znacząco zaburza statykę. Rokowania złe. Stan zdrowotny średni.
22.	214 2/2 Krąplewice	dąb szypułkowy	22+395 lewa	261	nie stwierdzono	nie stwierdzono	Kilka uszkodzeń pnia, w tym jedno rozległe. Korona zredukowana i przechylona w stronę pola, co znacząco zaburza statykę. Stan zdrowotny średni.
23.	215 2/2 Krąplewice	dąb szypułkowy	22+398 prawa	271	nie stwierdzono	nie stwierdzono	Korzenie rozsadzają szosę. Korona zredukowana i przechylona w stronę pola, co znacząco zaburza statykę. Ślady żerowania szkodników. Stan zdrowotny średni.

Lp.	Nr drzewa/ nr działki/obręb ew.	Gatunek drzewa	Kilometraż i strona drogi	Obwód [cm]	Dziuple, gniazda ptaków	Chronione gatunki porostów	Charakterystyka przyrodnicza drzewa, statyka drzewa, stan zdrowotny
24.	216 2/2 Krąplewice	dąb szypułkowy	22+411 prawa	340	nie stwierdzono	nie stwierdzono	Drzewo próchnieje w miejscu po oderwanej gałęzi. Korzenie rozsadzają szosę. Korona zredukowana i przechylona w stronę pola, co znacząco zaburza statykę. Ślady żerowania szkodników. Stan zdrowotny średni.
25.	218 2/2 Krąplewice	dąb szypułkowy	22+435 prawa	293	nie stwierdzono	nie stwierdzono	Rozległe, podłużne uszkodzenia pnia. Liczne szkodniki: brudnica mniszka i kuprówka złotnica. Korzenie rozsadzają szosę. Korona zredukowana i przechylona w stronę pola, co znacząco zaburza statykę. Stan zdrowotny średni.
26.	219 2/2 Krąplewice	dąb szypułkowy	22+459 prawa	182	nie stwierdzono	nie stwierdzono	Uszkodzenie pnia z silnym próchnieniem. Posusz w koronie. Korzenie rozsadzają szosę. Korona zredukowana i przechylona w stronę pola, co znacząco zaburza statykę. Ślady żerowania szkodników. Stan zdrowotny średni.
27.	221 2/2 Krąplewice	dąb szypułkowy	22+495 prawa	295	nie stwierdzono	nie stwierdzono	Rozległe uszkodzenie pnia z próchnieniem i śladami żerowania szkodników. Drzewo rozsadza szosę. Korona rozwinięta od strony pola oraz nad szosą. Stan zdrowotny zły.
28.	222 2/2 Krąplewice	dąb szypułkowy	22+549 lewa	352	nie stwierdzono	nie stwierdzono	Rozległe uszkodzenie pnia z próchnieniem i śladami żerowania szkodników. Drzewo rozsadza szosę. Korona zredukowana i przechylona w stronę pola, co zaburza statykę. Stan zdrowotny średni.
29.	223 2/2 Krąplewice	dąb szypułkowy	22+568 prawa	319	nie stwierdzono	nie stwierdzono	Uszkodzenie pnia z próchnieniem i śladami żerowania szkodników. Drzewo rozsadza szosę. Korona zredukowana i przechylona w stronę posesji, co zaburza statykę. Drzewo ogranicza widoczność podczas wyjazdu z posesji. Stan zdrowotny średni.

Lp.	Nr drzewa/ nr działki/obręb ew.	Gatunek drzewa	Kilometraż i strona drogi	Obwód [cm]	Dziuple, gniazda ptaków	Chronione gatunki porostów	Charakterystyka przyrodnicza drzewa, statyka drzewa, stan zdrowotny
30.	224 2/2 Krąplewice	dąb szypułkowy	22+574 lewa	370	nie stwierdzono	nie stwierdzono	Uszkodzenie pnia z próchnieniem i pasożytniczymi grzybami. Drzewo rozsadza szosę. Korona przechylona w stronę pola, co zaburza statykę. Stan zdrowotny średni.
31.	225 2/2 Krąplewice	dąb szypułkowy	22+580 prawa	293	nie stwierdzono	nie stwierdzono	Uszkodzenie pnia z próchnieniem i śladami żerowania szkodników. Drzewo rozsadza szosę. Korona zredukowana i przechylona w stronę posesji, co zaburza statykę. Posusz w koronie, gałęzie spadające na ziemię niszczą ogrodzenie. Drzewo ogranicza widoczność podczas wyjazdu z posesji. Stan zdrowotny średni.
32.	226 2/2 Krąplewice	dąb szypułkowy	22+617 prawa	339	nie stwierdzono	nie stwierdzono	Uszkodzenie pnia z próchnieniem i śladami żerowania szkodników. Drzewo rozsadza szosę. Korona przechylona w stronę pola, co zaburza statykę. 1 pęknięcie pnia. Stan zdrowotny średni.
33.	227 2/2 Krąplewice	dąb szypułkowy	22+623 lewa	284	nie stwierdzono	nie stwierdzono	Rozległe, wgłębne uszkodzenie pnia z próchnieniem i śladami żerowania szkodników. Drzewo rozsadza szosę. Korona przechylona w stronę pola, co zaburza statykę. 1 pęknięcie pnia, 1 uszkodzenie konara. Stan zdrowotny zły.
34.	229 2/2 Krąplewice	dąb szypułkowy	22+641 prawa	186	nie stwierdzono	nie stwierdzono	Zdeformowana korona przechylona w stronę pola. Zaburzona statyka. Stan zdrowotny średni.
35.	230 2/2 Krąplewice	dąb szypułkowy	22+646 lewa	331	nie stwierdzono	nie stwierdzono	Drzewo próchnieje przy odziomku, rozsadza szosę. 1 pęknięcie pnia z wyciekami soku. Posusz w koronie. Korona rozwinięta od strony pola, co zaburza statykę drzewa. Stan zdrowotny średni.
36.	231 2/2 Krąplewice	dąb szypułkowy	22+665 prawa	328	nie stwierdzono	nie stwierdzono	Drzewo uszkodziło jezdnię. Korona rozwinięta od strony pola. Stan zdrowotny dobry.

Lp.	Nr drzewa/ nr działki/obręb ew.	Gatunek drzewa	Kilometraż i strona drogi	Obwód [cm]	Dziuple, gniazda ptaków	Chronione gatunki porostów	Charakterystyka przyrodnicza drzewa, statyka drzewa, stan zdrowotny
37.	232 17 Krąplewice	dąb szypułkowy	22+692 lewa	257	nie stwierdzono	nie stwierdzono	Drzewo uszkodziło jezdnię. Posusz w koronie. Korona zredukowana, rozwinięta od strony posesji, co zaburza statykę drzewa. Stan zdrowotny dobry.
38.	233 17 Krąplewice	dąb szypułkowy	22+725 prawa	313	nie stwierdzono	nie stwierdzono	Drzewo uszkodziło jezdnię. Posusz w koronie. Korona zredukowana, rozwinięta od strony pola, co znacząco zaburza statykę drzewa. Stan zdrowotny dobry.
39.	234 17 Krąplewice	dąb szypułkowy	22+731 lewa	285	nie stwierdzono	nie stwierdzono	Drzewo uszkodziło jezdnię. Korona zredukowana. Dąb rośnie blisko wjazdu do posesji i ogranicza widoczność podczas wyjazdu. Stan zdrowotny dobry.
40.	235 17 Krąplewice	dąb szypułkowy	22+743 lewa	235	nie stwierdzono	nie stwierdzono	Niewielkie uszkodzenie pnia przy odziomku z próchnieniem. Posusz w koronie. Korona zredukowana, rozwinięta od strony posesji, co znacząco zaburza statykę drzewa. Dąb ogranicza widoczność podczas wyjazdu z posesji. Stan zdrowotny średni.
41.	236 17 Krąplewice	dąb szypułkowy	22+750 prawa	354	nie stwierdzono	nie stwierdzono	2 próchniejące uszkodzenia pnia ze śladami żerowania szkodników drewna. Pęknięty konar, fragment po odłamanej dużej gałęzi. Liczny posusz w koronie. Drzewo rozsadza szosę. Stan zdrowotny średni.
42.	237 17 Krąplewice	dąb szypułkowy	22+756 lewa	276	nie stwierdzono	nie stwierdzono	Posusz w koronie. Korona zredukowana, rozwinięta od strony posesji, co znacząco zaburza statykę drzewa. Dąb ogranicza widoczność podczas wyjazdu z posesji. Stan zdrowotny dobry.
43.	238 17 Krąplewice	dąb szypułkowy	22+768 lewa	325	nie stwierdzono	nie stwierdzono	Niewielkie uszkodzenie pnia przy odziomku z próchnieniem. Posusz w koronie. Korona zredukowana, rozwinięta od strony posesji, co znacząco zaburza statykę drzewa. Dąb ogranicza widoczność podczas wyjazdu z posesji. Stan zdrowotny dobry.

Lp.	Nr drzewa/ nr działki/obręb ew.	Gatunek drzewa	Kilometraż i strona drogi	Obwód [cm]	Dziuple, gniazda ptaków	Chronione gatunki porostów	Charakterystyka przyrodnicza drzewa, statyka drzewa, stan zdrowotny
44.	239 17 Krąplewice	dąb szypułkowy	22+774 prawa	369	nie stwierdzono	nie stwierdzono	Drzewo uszkodziło jezdnię. Posusz w koronie. Korona zredukowana, rozwinięta od strony pola, co znacząco zaburza statykę drzewa. Rozległe, mechaniczne uszkodzenie konara. Stan zdrowotny dobry.
45.	240 17 Krąplewice	dąb szypułkowy	22+798 prawa	284	nie stwierdzono	nie stwierdzono	Rozległe uszkodzenie pnia na całej jego wysokości. Niewielka korona. Drzewo próchnieje i obumiera. Stan zdrowotny zły.
46.	241 17 Krąplewice	dąb szypułkowy	22+810 prawa	317	nie stwierdzono	nie stwierdzono	Drzewo uszkodziło jezdnię. Posusz w koronie. Korona zredukowana. Mechaniczne uszkodzenie pnia przy odziomku. Stan zdrowotny średni.
47.	242 17 Krąplewice	dąb szypułkowy	22+846 prawa	340	nie stwierdzono	nie stwierdzono	Uszkodzenie pnia z próchnieniem i śladami żerowania szkodników drewna. Mocno rozsadza szosę. Stan zdrowotny dobry.
48.	242A 17 Krąplewice	dąb szypułkowy	22+867 lewa	380	nie stwierdzono	nie stwierdzono	Porażony żółwiakiem siarkowym z widocznymi odbarwieniami drzewa świadczącymi o rozwijającej się brunatnej zgniliznie drewna. Silnie uszkadza jezdnię. Stan zdrowotny średni.
49.	244 17 Krąplewice	dąb szypułkowy	22+880 lewa	304	nie stwierdzono	nie stwierdzono	Niewielkie uszkodzenie pnia przy odziomku. Posusz w ok. 40%. Dąb silnie uszkadza jezdnię. Stan zdrowotny średni.
50.	245 17 Krąplewice	dąb szypułkowy	22+907 prawa	378	nie stwierdzono	nie stwierdzono	Drzewo rozsadza szosę. 1 uszkodzenie pnia przy odziomku. Liczne szkodniki. Korona rozwinięta nad polem, co zaburza statykę. Stan zdrowotny średni.
51.	247 17 Krąplewice	dąb szypułkowy	22+953 prawa	347	nie stwierdzono	nie stwierdzono	Drzewo mocno rozsadziło szosę. Korona rozwinięta nad polem, co zaburza statykę. Stan zdrowotny dobry.
52.	248 17 Krąplewice	dąb szypułkowy	22+961 lewa	234	nie stwierdzono	nie stwierdzono	Liczne szkodniki. Korona rozwinięta nad posesją, zaburzona statyka. Dąb ogranicza widoczność podczas wyjazdu z posesji. Stan zdrowotny dobry.

Lp.	Nr drzewa/ nr działki/obręb ew.	Gatunek drzewa	Kilometraż i strona drogi	Obwód [cm]	Dziuple, gniazda ptaków	Chronione gatunki porostów	Charakterystyka przyrodnicza drzewa, statyka drzewa, stan zdrowotny
53.	249 17 Krąplewice	dąb szypułkowy	22+964 prawa	312	nie stwierdzono	nie stwierdzono	Dąb rozsadził jezdnię. Korona rozwinięta od strony wjazdu do posesji, zaburzona statyka. Dąb ogranicza widoczność podczas wyjazdu z posesji. Stan zdrowotny dobry.
54.	250 17 Krąplewice	dąb szypułkowy	22+983 lewa	304	nie stwierdzono	nie stwierdzono	Dąb rozsadził jezdnię, ogranicza widoczność podczas wyjazdu z posesji. Stan zdrowotny dobry.
55.	251 17 Krąplewice	dąb szypułkowy	22+990 prawa	297	nie stwierdzono	nie stwierdzono	Dąb rozsadził jezdnię, ogranicza widoczność podczas wyjazdu z drogi dojazdowej. Obecność hub. Posusz w koronie. Stan zdrowotny dobry.
56.	252 17 Krąplewice	dąb szypułkowy	22+996 lewa	232	nie stwierdzono	nie stwierdzono	Dąb rozsadził jezdnię. 2 próchniejące uszkodzenia pnia ze śladami żerowania szkodników. Korona rozwinięta od strony szosy. Stan zdrowotny średni.
57.	253 17 Krąplewice	dąb szypułkowy	23+019 lewa	284	nie stwierdzono	nie stwierdzono	Dąb rozsadził jezdnię. Korona mała, rozwinięta od strony wjazdu do posesji, zaburzona statyka. Dąb ogranicza widoczność podczas wyjazdu z posesji. Stan zdrowotny dobry.
58.	254 17 Krąplewice	dąb szypułkowy	23+026 prawa	327	nie stwierdzono	nie stwierdzono	Dąb rozsadził jezdnię, rośnie blisko jej krawędzi. Korona rozwinięta od strony pola, zaburzona statyka. Stan zdrowotny dobry.
59.	255 17 Krąplewice	dąb szypułkowy	23+032 lewa	265	nie stwierdzono	nie stwierdzono	Próchniejące uszkodzenie pnia przy odziomku. Dąb rozsadził jezdnię. Korona mała, rozwinięta od strony wjazdu do posesji, zaburzona statyka. Dąb ogranicza widoczność podczas wyjazdu z posesji. Stan zdrowotny dobry.
60.	255A 17 Krąplewice	dąb szypułkowy	23+040 lewa	277	nie stwierdzono	nie stwierdzono	Dąb będzie ograniczać widoczność przy wyjeździe z posesji. Pozwolenie na budowę wjazdu: decyzja NR 33/4241/2018 PZD 4241/42/2018 z dnia 30.08.2018 r. Drzewo rozsadza jezdnię. Stan zdrowotny dobry.

Lp.	Nr drzewa/ nr działki/obręb ew.	Gatunek drzewa	Kilometraż i strona drogi	Obwód [cm]	Dziuple, gniazda ptaków	Chronione gatunki porostów	Charakterystyka przyrodnicza drzewa, statyka drzewa, stan zdrowotny
61.	255B 17 Krąplewice	dąb szypułkowy	23+054 lewa	250	nie stwierdzono	nie stwierdzono	Dąb będzie ograniczać widoczność przy wyjeździe z posesji. Pozwolenie na budowę wjazdu: decyzja NR 33/4241/2018 PZD 4241/42/2018 z dnia 30.08.2018 r. Drzewo rozsadza jezdnię. Huba między konarami. Stan zdrowotny dobry.
62.	256 17 Krąplewice	dąb szypułkowy	23+086 prawa	215	nie stwierdzono	nie stwierdzono	Drzewo rozsadza jezdnię. 1 rozległe, próchniejące, mechaniczne uszkodzenie pnia ze śladami żerowania szkodników. Korona niewielka, rozwinięta od strony pola, zaburzona statyka. Stan zdrowotny średni.
63.	257 17 Krąplewice	dąb szypułkowy	23+135 prawa	320	nie stwierdzono	nie stwierdzono	Drzewo mocno rozsadza jezdnię. 1 uszkodzenie pnia ze śladami próchnienia i żerowania szkodników drewna. Korona zredukowana, zaburzona statyka. Stan zdrowotny średni.
64.	258 17 Krąplewice	dąb szypułkowy	23+140 lewa	303	nie stwierdzono	nie stwierdzono	Dąb rozsadza szosę. 1 pęknięcie drzewa zaczynające się między konarami i kończące się przy odziomku. Dodatkowo pęknięty konar. Mała korona przechylona w stronę pola. Stan techniczny zły, sanitarny średni. Drzewo niebezpieczne pod względem statyki.
65.	259 17 Krąplewice	dąb szypułkowy	23+183 prawa	213	nie stwierdzono	nie stwierdzono	1 silnie próchniejące uszkodzenie pnia w dolnej części. Mała korona, zaburzona statyka. Drzewo obumiera. Stan zdrowotny zły.
66.	260 17 Krąplewice	dąb szypułkowy	23+208 prawa	316	nie stwierdzono	nie stwierdzono	Dąb rozsadza szosę. 1 próchniejące uszkodzenie pnia ze śladami żerowania szkodników drewna. 1 pęknięcie od odciętego konara do odziomka. Usunięty jeden konar. Zaburzona statyka. Korona rośnie od strony pola. W pobliżu znajduje się przystanek autobusowy. Stan zdrowotny zły. Drzewo niebezpieczne.

Lp.	Nr drzewa/ nr działki/obręb ew.	Gatunek drzewa	Kilometraż i strona drogi	Obwód [cm]	Dziuple, gniazda ptaków	Chronione gatunki porostów	Charakterystyka przyrodnicza drzewa, statyka drzewa, stan zdrowotny
67.	260A 17 Krąplewice	dąb szypułkowy	23+256 prawa	320	nie stwierdzono	nie stwierdzono	Dąb rozsadza szosę. Dąb ogranicza widoczność podczas wyjazdu z drogi. Mała korona. Stan techniczny i zdrowotny średni.
68.	261 17 Krąplewice	dąb szypułkowy	23+286 prawa	285	nie stwierdzono	nie stwierdzono	Dąb rozsadza szosę. 2 próchniejące, rozległe uszkodzenia pnia: przy odziomku oraz w górnej części pnia. Mała korona. Stan techniczny i zdrowotny zły.
69.	262 17 Krąplewice	dąb szypułkowy	23+298 prawa	268	nie stwierdzono	nie stwierdzono	Dąb rozsadza szosę. 2 próchniejące, rozległe uszkodzenia pnia: przy odziomku oraz w górnej części pnia. Mała korona. Między konarami i na pniu huby. Stan techniczny i zdrowotny zły.
70.	263 17 Krąplewice	dąb szypułkowy	23+322 prawa	255	nie stwierdzono	nie stwierdzono	Pęknięcie drzewa od górnej części przewodnika do odziomka. Mała korona, zaburzona statyka. Stan techniczny zły, zdrowotny średni.
71.	264 17 Krąplewice	dąb szypułkowy	23+329 lewa	172	nie stwierdzono	nie stwierdzono	1 próchniejące uszkodzenie pnia ze śladami żerowania szkodników drewna. Mała, zniekształcona korona. Stan techniczny i sanitarny zły.
72.	265 17 Krąplewice	dąb szypułkowy	23+359 prawa	261	nie stwierdzono	nie stwierdzono	Dąb rozsadza szosę. 1 próchniejące uszkodzenie pnia przy odziomku ze śladami żerowania szkodników drewna. Mała korona rozrośnięta od strony posesji - zaburzona statyka. Stan techniczny i sanitarny średni.
73.	266 17 Krąplewice	dąb szypułkowy	23+377 prawa	285	nie stwierdzono	nie stwierdzono	Dąb rozsadza szosę. Mała korona od strony posesji. Dąb ogranicza widoczność podczas wyjazdu z posesji. Stan zdrowotny średni.
74.	267 17 Krąplewice	dąb szypułkowy	23+407 prawa	305	nie stwierdzono	nie stwierdzono	Dąb rozsadza szosę. 1 próchniejące uszkodzenie pnia przy odziomku ze śladami żerowania szkodników drewna. Mała korona, zaburzona statyka. Stan techniczny i sanitarny średni.

Lp.	Nr drzewa/ nr działki/obręb ew.	Gatunek drzewa	Kilometraż i strona drogi	Obwód [cm]	Dziuple, gniazda ptaków	Chronione gatunki porostów	Charakterystyka przyrodnicza drzewa, statyka drzewa, stan zdrowotny
75.	268 17 Krąplewice	dąb szypułkowy	23+419 prawa	359	nie stwierdzono	nie stwierdzono	Dąb rozsadza szosę. 1 próchniejące uszkodzenie ze śladami żerowania szkodników drewna. Mała korona przechylona w stronę pola, zaburzona statyka. Stan techniczny i sanitarny średni.
76.	269 17 Krąplewice	dąb szypułkowy	23+467 prawa	286	nie stwierdzono	nie stwierdzono	Dąb rozsadza szosę. Mała korona, stan techniczny średni, sanitarny dobry.
77.	270 17 Krąplewice	dąb szypułkowy	23+492 prawa	232	nie stwierdzono	nie stwierdzono	Dąb rozsadza szosę. 1 próchniejące uszkodzenie pnia przy odziomku ze śladami żerowania szkodników drewna. Huby na pniu. Mała korona, zaburzona statyka. Stan techniczny i sanitarny średni.
78.	271 17 Krąplewice	dąb szypułkowy	23+521 lewa	259	nie stwierdzono	nie stwierdzono	Dąb rozsadza szosę. Bardzo mała korona, drzewo obumiera. Drzewo ogranicza widoczność przy wyjeździe z posesji. Stan techniczny i zdrowotny zły.
79.	272 17 Krąplewice	dąb szypułkowy	23+533 lewa	300	nie stwierdzono	nie stwierdzono	Dąb rozsadza szosę. Bardzo mała korona. Drzewo ogranicza widoczność przy wyjeździe z posesji. Stan techniczny i zdrowotny średni.
80.	273 17 Krąplewice	dąb szypułkowy	23+608 prawa	323	nie stwierdzono	nie stwierdzono	Dąb rozsadza szosę. Bardzo mała korona. Drzewo ogranicza widoczność przy wyjeździe z posesji. Stan techniczny i zdrowotny średni.
81.	274 17 Krąplewice	dąb szypułkowy	23+620 prawa	277	nie stwierdzono	nie stwierdzono	Dąb rozsadza szosę. Bardzo mała korona. Drzewo ogranicza widoczność przy wyjeździe z posesji. Stan techniczny i zdrowotny średni.
82.	275 17 Krąplewice	dąb szypułkowy	23+642 lewa	240	nie stwierdzono	nie stwierdzono	Dąb rozsadza szosę. Bardzo mała korona, zaburzona statyka. 1 próchniejące, rozległe uszkodzenie pnia przy odziomku ze śladami żerowania szkodników drewna. Stan techniczny i zdrowotny średni.

Lp.	Nr drzewa/ nr działki/obręb ew.	Gatunek drzewa	Kilometraż i strona drogi	Obwód [cm]	Dziuple, gniazda ptaków	Chronione gatunki porostów	Charakterystyka przyrodnicza drzewa, statyka drzewa, stan zdrowotny
83.	276 17 Krąplewice	dąb szypułkowy	23+654 lewa	282	nie stwierdzono	nie stwierdzono	Dąb rozsadza szosę. Bardzo mała korona, zaburzona statyka. 1 próchniejące, rozległe uszkodzenie pnia przy odziomku ze śladami żerowania szkodników drewna. Stan techniczny i zdrowotny średni.
84.	277 17 Krąplewice	dąb szypułkowy	23+660 prawa	338	nie stwierdzono	nie stwierdzono	Dąb rozsadza szosę. 1 próchniejące uszkodzenie pnia przy odziomku ze śladami żerowania szkodników drewna. 1 pęknięcie wgłębne podłużne. Drzewo we wnętrzu puste. Stan techniczny i sanitarny średni, rokowania złe.
85.	279 17 Krąplewice	dąb szypułkowy	23+677 lewa	283	nie stwierdzono	nie stwierdzono	Dąb rozsadza szosę. 1 próchniejące, rozległe uszkodzenie pnia przy odziomku ze śladami żerowania szkodników drewna. 1 pęknięcie pnia. Korona mała, zaburzona statyka. Stan techniczny i sanitarny średni, rokowania złe.
86.	280 17 Krąplewice	dąb szypułkowy	23+690 lewa	230	nie stwierdzono	nie stwierdzono	Dąb rozsadza szosę. Korona mała, zaburzona statyka. Drzewo ogranicza widoczność przy wyjeździe z posesji. Stan techniczny i zdrowotny średni.
87.	280A 17 Krąplewice	dąb szypułkowy	23+695 prawa	304	nie stwierdzono	nie stwierdzono	Dąb mocno rozsadza szosę. Korona mała, zaburzona statyka. Stan techniczny i zdrowotny średni.
88.	281 17 Krąplewice	dąb szypułkowy	23+720 prawa	293	nie stwierdzono	nie stwierdzono	Dąb mocno rozsadza szosę. 1 pęknięcie drzewa między konarami. Korona mała, zaburzona statyka. Stan techniczny i zdrowotny średni.
89.	281A 17 Krąplewice	dąb szypułkowy	23+803 prawa	248	nie stwierdzono	nie stwierdzono	Dąb mocno rozsadza szosę. Korona mała, zaburzona statyka. Stan techniczny i zdrowotny średni.
90.	281B 17 Krąplewice	dąb szypułkowy	23+825 prawa	277	nie stwierdzono	nie stwierdzono	Dąb mocno rozsadza szosę. Korona mała, zaburzona statyka. Stan techniczny i zdrowotny średni.

Lp.	Nr drzewa/ nr działki/obręb ew.	Gatunek drzewa	Kilometraż i strona drogi	Obwód [cm]	Dziuple, gniazda ptaków	Chronione gatunki porostów	Charakterystyka przyrodnicza drzewa, statyka drzewa, stan zdrowotny
91.	282 17 Krąplewice	dąb szypułkowy	23+837 prawa	250	nie stwierdzono	nie stwierdzono	1 próchniejące, rozległe uszkodzenie pnia przy odziomku ze śladami żerowania szkodników drewna. Korona mała, zaburzona statyka. Stan techniczny i zdrowotny zły.
92.	283 17 Krąplewice	dąb szypułkowy	23+849 prawa	212	nie stwierdzono	nie stwierdzono	1 próchniejące, rozległe uszkodzenie pnia przy odziomku ze śladami żerowania szkodników drewna. Korona mała, zaburzona statyka. Stan techniczny i zdrowotny zły. Drzewo obumiera.
93.	284 17 Krąplewice	dąb szypułkowy	23+854 lewa	277	nie stwierdzono	nie stwierdzono	Drzewo ogranicza widoczność podczas wyjazdu z drogi. Stan techniczny i sanitarny dobry.
94.	285 17 Krąplewice	dąb szypułkowy	23+861 lewa	251	nie stwierdzono	nie stwierdzono	Dąb mocno rozsadza szosę. Korona mała, zaburzona statyka. Stan techniczny i zdrowotny dobry.
95.	285A 125 Krąplewice	dąb szypułkowy	23+873 prawa	310	nie stwierdzono	nie stwierdzono	Dąb mocno rozsadza szosę. Korona mała, zaburzona statyka. Huby między konarami. Stan techniczny i zdrowotny średni.
96.	286 125 Krąplewice	dąb szypułkowy	23+885 prawa	303	nie stwierdzono	nie stwierdzono	Dąb mocno rozsadza szosę. Rozległe, próchniejące uszkodzenie pnia z pęknięciem i śladami żerowania szkodników drewna. Korona mała, zaburzona statyka. Stan techniczny zły, zdrowotny średni.
97.	287 125 Krąplewice	dąb szypułkowy	23+921 prawa	310	nie stwierdzono	nie stwierdzono	Dąb mocno rozsadza szosę. 1 próchniejące uszkodzenie pnia przy odziomku. Korona przechylona w stronę pola, co zaburza statykę. Stan techniczny średni, sanitarny dobry.
98.	288 125 Krąplewice	dąb szypułkowy	23+945 prawa	244	nie stwierdzono	nie stwierdzono	Po odcięciu konara pozostała połowa drzewa od strony pola. Zaburzona statyka. Stan zdrowotny średni.
99.	289 125 Krąplewice	dąb szypułkowy	24+023 lewa	288	nie stwierdzono	nie stwierdzono	Dąb rozsadza szosę. 1 próchniejące uszkodzenie pnia przy odziomku. Zredukowana korona. Stan techniczny i sanitarny średni.
100.	290 125 Krąplewice	dąb szypułkowy	24+047 lewa	290	nie stwierdzono	nie stwierdzono	Drzewo obumarło.

Lp.	Nr drzewa/ nr działki/obręb ew.	Gatunek drzewa	Kilometraż i strona drogi	Obwód [cm]	Dziuple, gniazda ptaków	Chronione gatunki porostów	Charakterystyka przyrodnicza drzewa, statyka drzewa, stan zdrowotny
101.	291 125 Krąplewice	dąb szypułkowy	24+053 prawa	287	nie stwierdzono	nie stwierdzono	Dąb rozsadza szosę. Rozległe, próchniejące uszkodzenie pnia z pęknięciem i śladami żerowania szkodników drewna. Ogranicza widoczność przy wyjeździe z szosy na Nowe Krąplewice. Stan zdrowotny średni.
102.	292 125 Krąplewice	dąb szypułkowy	24+071 lewa	288	nie stwierdzono	nie stwierdzono	Dąb rozsadza szosę. Zredukowana korona. Ogranicza widoczność przy wyjeździe z drogi. Stan zdrowotny średni.
103.	293 125 Krąplewice	dąb szypułkowy	24+078 prawa	151	nie stwierdzono	nie stwierdzono	Ogranicza widoczność przy wyjeździe z szosy na Nowe Krąplewice. Zredukowana korona. Stan zdrowotny dobry.
104.	294 125 Krąplewice	dąb szypułkowy	24+083 lewa	234	nie stwierdzono	nie stwierdzono	Dąb rozsadza szosę. 3 próchniejące uszkodzenia pnia przy odziomku. Zredukowana korona. Ogranicza widoczność przy wyjeździe z drogi. Stan zdrowotny średni.
105.	293A 125 Krąplewice	dąb szypułkowy	24+091 prawa	301	nie stwierdzono	nie stwierdzono	Drzewo mocno rozsadza szosę. Zredukowana korona. Stan zdrowotny dobry.
106.	295 125 Krąplewice	dąb szypułkowy	24+095 lewa	195	nie stwierdzono	nie stwierdzono	Silnie zredukowana korona. Drzewo obumiera. Stan techniczny i sanitarny zły.
107.	296 125 Krąplewice	dąb szypułkowy	24+150 prawa	238	nie stwierdzono	nie stwierdzono	Dąb rozsadza szosę. 1 próchniejące uszkodzenie pnia przy odziomku ze śladami żerowania szkodników drewna. Zredukowana korona od strony pola. Stan techniczny i zdrowotny średni.
108.	297 125 Krąplewice	dąb szypułkowy	24+174 prawa	237	nie stwierdzono	nie stwierdzono	Korona zredukowana do połowy od strony magazynu. Ogranicza widoczność podczas wyjazdu. Stan techniczny i zdrowotny średni.
109.	298 125 Krąplewice	klon jawor	24+196 prawa	281	nie stwierdzono	nie stwierdzono	Korona zredukowana, co zaburza statykę. Ogranicza widoczność podczas wyjazdu. Stan techniczny średni, zdrowotny dobry.
110.	299 125 Krąplewice	klon jawor	24+210 prawa	240	nie stwierdzono	nie stwierdzono	Ogranicza widoczność podczas wyjazdu. Stan techniczny dobry, zdrowotny dobry.

Lp.	Nr drzewa/ nr działki/obręb ew.	Gatunek drzewa	Kilometraż i strona drogi	Obwód [cm]	Dziuple, gniazda ptaków	Chronione gatunki porostów	Charakterystyka przyrodnicza drzewa, statyka drzewa, stan zdrowotny
111.	300 125 Krąplewice	klon zwyczajny	24+221 prawa	270	nie stwierdzono	nie stwierdzono	Korona zredukowana, posusz w koronie. Ogranicza widoczność podczas wyjazdu. Stan techniczny średni, zdrowotny dobry.
112.	301 125 Krąplewice	klon zwyczajny	24+246 prawa	274	nie stwierdzono	nie stwierdzono	Korona zredukowana, co zaburza statykę. Ogranicza widoczność podczas wyjazdu z posesji. Stan zdrowotny dobry.
113.	302 125 Krąplewice	klon jawor	24+257 prawa	284	nie stwierdzono	nie stwierdzono	1 próchnięjące uszkodzenie pnia ze śladami żerowania szkodników drewna. Huby między konarami i na pniu. Drzewo obumiera. Ogranicza widoczność podczas wyjazdu z posesji. Stan zdrowotny zły.
114.	303 125 Krąplewice	klon zwyczajny	24+269 prawa	240	nie stwierdzono	nie stwierdzono	1 próchnięjące uszkodzenie pnia ze śladami żerowania szkodników drewna. Drzewo obumiera. Ogranicza widoczność podczas wyjazdu z drogi dojazdowej do posesji. Stan zdrowotny zły.
115.	304 30 Lipno	klon jawor	24+293 prawa	262	nie stwierdzono	nie stwierdzono	1 próchnięjące uszkodzenie pnia przy odziomku ze śladami żerowania szkodników drewna. 1 listwa mrozowa. Korona zredukowana, co zaburza statykę. Ogranicza widoczność podczas wyjazdu z drogi dojazdowej do posesji. Stan zdrowotny średni.
116.	305 30 Lipno	klon zwyczajny	24+298 lewa	125	nie stwierdzono	nie stwierdzono	Korona silnie zredukowana. Drzewo obumiera. Stan zdrowotny zły.
117.	306 30 Lipno	klon zwyczajny	24+311 lewa	293	nie stwierdzono	nie stwierdzono	Ogranicza widoczność podczas wyjazdu z drogi dojazdowej do posesji. Stan zdrowotny średni.
118.	307 30 Lipno	klon jawor	24+323 lewa	236	nie stwierdzono	nie stwierdzono	Drzewo obumarło w ok. 95%. Stan zdrowotny zły.
119.	308 30 Lipno	klon jawor	24+329 prawa	259	nie stwierdzono	nie stwierdzono	Ogranicza widoczność podczas wyjazdu z drogi dojazdowej do posesji. Stan zdrowotny dobry/średni.

Lp.	Nr drzewa/ nr działki/obręb ew.	Gatunek drzewa	Kilometraż i strona drogi	Obwód [cm]	Dziuple, gniazda ptaków	Chronione gatunki porostów	Charakterystyka przyrodnicza drzewa, statyka drzewa, stan zdrowotny
120.	309 30 Lipno	klon jawor	24+342 prawa	227	nie stwierdzono	nie stwierdzono	Zredukowana korona, co zaburza statykę. Podłużne, wgłębne uszkodzenie pnia ze śladami próchnienia i żerowania szkodników. Ogranicza widoczność podczas wyjazdu z drogi dojazdowej do posesji. Stan zdrowotny średni.
121.	310 30 Lipno	klon zwyczajny	24+365 prawa	233	nie stwierdzono	nie stwierdzono	Niewielka korona, co zaburza statykę drzewa. 1 mechaniczne uszkodzenie konara. 2 próchniejące uszkodzenia pnia. Stan zdrowotny średni.
122.	311 30 Lipno	klon jawor	24+389 prawa	236	nie stwierdzono	nie stwierdzono	Zredukowana korona, co zaburza statykę drzewa. Znacząco ogranicza widoczność podczas wyjazdu z posesji. Stan zdrowotny średni.
123.	311A 30 Lipno	dąb szypułkowy	24+438 prawa	270	nie stwierdzono	nie stwierdzono	Korzenie rozsadzają jezdnię. Stosunkowo mała korona. Stan zdrowotny dobry.
124.	312 30 Lipno	dąb szypułkowy	24+450 prawa	230	nie stwierdzono	nie stwierdzono	Rozległe, próchniejące uszkodzenie pnia. Zredukowana korona. Drzewo rośnie naprzeciw wjazdu na stację benzynową. Stan zdrowotny średni.
125.	313 30 Lipno	dąb szypułkowy	24+454 lewa	275	nie stwierdzono	nie stwierdzono	Korzenie rozsadzają jezdnię. Zredukowana korona. Drzewo rośnie w pobliżu wjazdu na stację benzynową. Stan zdrowotny średni.
126.	314 30 Lipno	dąb szypułkowy	24+461 prawa	270	nie stwierdzono	nie stwierdzono	Korona zredukowana. Ogranicza widoczność podczas wyjazdu z posesji. Stan zdrowotny dobry.
127.	314A 30 Lipno	dąb szypułkowy	24+539 lewa	276	nie stwierdzono	nie stwierdzono	Dąb rozsadza jezdnię. Zredukowana korona, co zaburza statykę. W pobliżu znajduje się przystanek autobusowy. Stan zdrowotny średni.
128.	314B 30 Lipno	dąb szypułkowy	24+551 lewa	236	nie stwierdzono	nie stwierdzono	Dąb rozsadza jezdnię. Zredukowana korona, co zaburza statykę. W pobliżu znajduje się przystanek autobusowy. Stan zdrowotny średni.
129.	314C 30 Lipno	dąb szypułkowy	24+557 prawa	280	nie stwierdzono	nie stwierdzono	Kilka próchniejących uszkodzeń pnia. Korona zredukowana skierowana w stronę pola. Stan zdrowotny dobry.

Lp.	Nr drzewa/ nr działki/obręb ew.	Gatunek drzewa	Kilometraż i strona drogi	Obwód [cm]	Dziuple, gniazda ptaków	Chronione gatunki porostów	Charakterystyka przyrodnicza drzewa, statyka drzewa, stan zdrowotny
130.	314D 30 Lipno	dąb szypułkowy	24+563 lewa	305	nie stwierdzono	nie stwierdzono	Zredukowana korona, co zaburza statykę. Drzewo rośnie w pobliżu wjazdu do stolarni, znacząco ogranicza widoczność podczas wyjazdu. Stan zdrowotny dobry.
131.	315 30 Lipno	dąb szypułkowy	24+587 lewa	254	nie stwierdzono	nie stwierdzono	1 próchniejące, wgłębne uszkodzenie pnia ze śladami żerowania szkodników drewna. Zredukowana korona, co zaburza statykę. Drzewo rośnie w pobliżu wjazdu do stolarni, znacząco ogranicza widoczność podczas wyjazdu. Stan zdrowotny średni.
132.	316 30 Lipno	dąb szypułkowy	24+599 lewa	217	nie stwierdzono	nie stwierdzono	Rozległe, próchniejące uszkodzenie pnia. Silnie zredukowana korona, drzewo obumiera. Rokowania złe. Drzewo rośnie przy przejściu dla pieszych. Stan zdrowotny średni/zły.
133.	316A 30 Lipno	dąb szypułkowy	24+605 prawa	216	nie stwierdzono	nie stwierdzono	Drzewo rośnie w pobliżu przejścia dla pieszych. Zredukowana korona przechylona w stronę posesji. Stan zdrowotny średni.
134.	316B 30 Lipno	dąb szypułkowy	24+617 prawa	340	nie stwierdzono	nie stwierdzono	1 uszkodzenie pnia przy odziomku. Drzewo rośnie w pobliżu przystanku autobusowego, ogranicza widoczność. Zredukowana korona, co zaburza statykę. Stan zdrowotny dobry.
135.	316C 30 Lipno	dąb szypułkowy	24+629 prawa	201	nie stwierdzono	nie stwierdzono	Silnie zredukowana korona do jednego konara. Zaburzona statyka. 1 próchniejące uszkodzenie pnia. Drzewo rośnie w pobliżu przystanku autobusowego, ogranicza widoczność. Stan zdrowotny zły.
136.	317 30 Lipno	dąb szypułkowy	24+647 lewa	214	nie stwierdzono	nie stwierdzono	Silnie zredukowana korona, co zaburza statykę. Rokowania złe. Drzewo ogranicza widoczność podczas wyjazdu z posesji. Stan zdrowotny zły.
137.	318 30 Lipno	dąb szypułkowy	24+654 prawa	273	nie stwierdzono	nie stwierdzono	Zredukowana korona, co zaburza statykę. Drzewo ogranicza widoczność podczas wyjazdu z posesji. Stan zdrowotny średni.

Lp.	Nr drzewa/ nr działki/obręb ew.	Gatunek drzewa	Kilometraż i strona drogi	Obwód [cm]	Dziuple, gniazda ptaków	Chronione gatunki porostów	Charakterystyka przyrodnicza drzewa, statyka drzewa, stan zdrowotny
138.	319 30 Lipno	dąb szypułkowy	24+660 lewa	239	nie stwierdzono	nie stwierdzono	Zredukowana korona, co zaburza statykę. Drzewo ogranicza widoczność podczas wyjazdu z posesji. Stan zdrowotny dobry.
139.	320 30 Lipno	dąb szypułkowy	24+672 lewa	194	nie stwierdzono	nie stwierdzono	Zredukowana korona, co zaburza statykę. Drzewo ogranicza widoczność podczas wyjazdu z posesji. Stan zdrowotny dobry.
140.	321 30 Lipno	dąb szypułkowy	24+690 prawa	265	nie stwierdzono	nie stwierdzono	Zredukowana korona, co zaburza statykę. Drzewo ogranicza widoczność podczas wyjazdu z posesji. Stan zdrowotny dobry.
141.	322 30 Lipno	dąb szypułkowy	24+767 lewa	255	nie stwierdzono	nie stwierdzono	Zredukowana korona, co zaburza statykę. Drzewo ogranicza widoczność podczas wyjazdu z podporządkowanej drogi. Stan zdrowotny dobry.
142.	323 30 Lipno	dąb szypułkowy	24+786 prawa	311	nie stwierdzono	nie stwierdzono	Drzewo rozsadza jezdnię. Zredukowana korona, co zaburza statykę. Drzewo ogranicza widoczność podczas wyjazdu z posesji. Stan zdrowotny dobry.
143.	324 30 Lipno	dąb szypułkowy	24+906 prawa	321	nie stwierdzono	nie stwierdzono	Zredukowana korona, co zaburza statykę. Drzewo ogranicza widoczność podczas wyjazdu z posesji. Stan zdrowotny dobry.
144.	325 30 Lipno	dąb szypułkowy	24+928 prawa	252	nie stwierdzono	nie stwierdzono	Zredukowana korona, co zaburza statykę. Drzewo ogranicza widoczność podczas wyjazdu z ulicy. Stan zdrowotny średni.
145.	326 30 Lipno	dąb szypułkowy	24+973 lewa	290	nie stwierdzono	nie stwierdzono	Drzewo rozsadza jezdnię. Zredukowana korona, co zaburza statykę. Drzewo ogranicza widoczność podczas wyjazdu z posesji. Stan zdrowotny dobry.
146.	327 30 Lipno	dąb szypułkowy	24+989 prawa	222	nie stwierdzono	nie stwierdzono	Drzewo rozsadza jezdnię. Zredukowana korona. 1 próchniejące uszkodzenie pnia. Drzewo ogranicza widoczność podczas wyjazdu z posesji. Stan zdrowotny dobry.
147.	328 30 Lipno	dąb szypułkowy	24+997 lewa	266	nie stwierdzono	nie stwierdzono	Drzewo rozsadza jezdnię. Zredukowana korona. Drzewo ogranicza widoczność podczas wyjazdu z posesji. Stan zdrowotny dobry.

Lp.	Nr drzewa/ nr działki/obręb ew.	Gatunek drzewa	Kilometraż i strona drogi	Obwód [cm]	Dziuple, gniazda ptaków	Chronione gatunki porostów	Charakterystyka przyrodnicza drzewa, statyka drzewa, stan zdrowotny
148.	329 30 Lipno	dąb szypułkowy	25+001 prawa	304	nie stwierdzono	nie stwierdzono	Drzewo rozsadza jezdnię. Drzewo ogranicza widoczność podczas wyjazdu z posesji. Stan zdrowotny dobry.
149.	329A+ 30 Lipno	dąb szypułkowy	25+025 lewa	218	nie stwierdzono	nie stwierdzono	Silnie zredukowana korona. Drzewo ogranicza widoczność podczas wyjazdu z posesji. Stan zdrowotny średni.
150.	329A 30 Lipno	dąb szypułkowy	25+062 prawa	224	nie stwierdzono	nie stwierdzono	Silnie zredukowana korona, co zaburza statykę. Rokowania złe. Stan zdrowotny średni.
151.	330 30 Lipno	dąb szypułkowy	25+079 prawa	187	nie stwierdzono	nie stwierdzono	Silnie zredukowana korona, co zaburza statykę. 1 rozległe, próchniejące uszkodzenie pnia. Rokowania złe. Stan zdrowotny średni.
152.	331 30 Lipno	dąb szypułkowy	25+097 prawa	263	nie stwierdzono	nie stwierdzono	1 rozległe, próchniejące uszkodzenie pnia. Zredukowana korona. Stan zdrowotny średni.
153.	332 30 Lipno	dąb szypułkowy	25+106 lewa	199	nie stwierdzono	nie stwierdzono	Drzewo rozsadza jezdnię. Silnie zredukowana korona, co zaburza statykę. Stan zdrowotny średni.
154.	333 30 Lipno	dąb szypułkowy	25+130 lewa	256	nie stwierdzono	nie stwierdzono	1 próchniejące uszkodzenie pnia. Zredukowana korona. Drzewo ogranicza widoczność podczas wyjazdu z posesji. Stan zdrowotny średni.
155.	334 30 Lipno	dąb szypułkowy	25+142 lewa	224	nie stwierdzono	nie stwierdzono	Silnie zredukowana korona. Drzewo obumarło w 95%. Drzewo ogranicza widoczność podczas wyjazdu z posesji. Stan zdrowotny zły.
156.	335 30 Lipno	dąb szypułkowy	25+154 lewa	255	nie stwierdzono	nie stwierdzono	Drzewo rozsadza jezdnię. Zredukowana korona, co zaburza statykę. Dąb rośnie przy przystanku autobusowym, ogranicza widoczność przy wyjeździe z posesji. Stan zdrowotny średni.
157.	335A 30 Lipno	dąb szypułkowy	25+167 lewa	203	nie stwierdzono	nie stwierdzono	Drzewo rozsadza jezdnię. Zredukowana korona, co zaburza statykę. Dąb rośnie przy przystanku autobusowym, ogranicza widoczność przy wyjeździe z posesji. Stan zdrowotny średni.

Lp.	Nr drzewa/ nr działki/obręb ew.	Gatunek drzewa	Kilometraż i strona drogi	Obwód [cm]	Dziuple, gniazda ptaków	Chronione gatunki porostów	Charakterystyka przyrodnicza drzewa, statyka drzewa, stan zdrowotny
158.	336 30 Lipno	dąb szypułkowy	25+179 lewa	178	nie stwierdzono	nie stwierdzono	2 próchniejące uszkodzenia pnia. Silnie zredukowana korona. Dąb obumiera. Drzewo ogranicza widoczność podczas wyjazdu z posesji. Stan zdrowotny zły.
159.	337 30 Lipno	dąb szypułkowy	25+182 prawa	278	nie stwierdzono	nie stwierdzono	1 próchniejące uszkodzenie pnia przy odziomku. Drzewo ogranicza widoczność podczas wyjazdu z posesji. Stan zdrowotny dobry.
160.	338 30 Lipno	dąb szypułkowy	25+200 lewa	315	nie stwierdzono	nie stwierdzono	Drzewo rozsadza jezdnię. Zredukowana korona. Drzewo ogranicza widoczność podczas wyjazdu z posesji. Stan zdrowotny średni.
161.	338A 30 Lipno	dąb szypułkowy	25+211 lewa	212	nie stwierdzono	nie stwierdzono	1 uszkodzenie pnia w części środkowej. Silnie zredukowana korona. Drzewo ogranicza widoczność podczas wyjazdu z posesji. Stan zdrowotny zły.
162.	339 30 Lipno	dąb szypułkowy	25+246 lewa	356	nie stwierdzono	nie stwierdzono	Drzewo ogranicza widoczność podczas wyjazdu z posesji. Stan zdrowotny dobry.
163.	340 30 Lipno	dąb szypułkowy	25+253 prawa	296	nie stwierdzono	nie stwierdzono	Drzewo rozsadza jezdnię. 1 rozległe uszkodzenie pnia. Zredukowana korona przechylona w stronę posesji. Dąb ogranicza widoczność podczas wyjazdu z posesji. Stan zdrowotny dobry.
164.	341 30 Lipno	dąb szypułkowy	25+258 lewa	273	nie stwierdzono	nie stwierdzono	Drzewo rozsadza jezdnię. Dąb ogranicza widoczność podczas wyjazdu z drogi podporządkowanej. Stan zdrowotny dobry.
165.	342 30 Lipno	dąb szypułkowy	25+289 prawa	263	3 dziuple, 1 była zasie- dlona przez szpaka	nie stwierdzono	1 rozległe, próchniejące uszkodzenie pnia przy odziomku. Dąb porażony hubiakiem. Stan zdrowotny średni.
166.	343 30 Lipno	dąb szypułkowy	25+301 prawa	274	nie stwierdzono	nie stwierdzono	1 listwa mrozowa. Korona zredukowana. Dąb ogranicza widoczność podczas wyjazdu z posesji. Stan zdrowotny dobry.
167.	344 30 Lipno	dąb szypułkowy	25+307 lewa	254	nie stwierdzono	nie stwierdzono	Dąb ogranicza widoczność podczas wyjazdu z posesji. Stan zdrowotny dobry.

Lp.	Nr drzewa/ nr działki/obręb ew.	Gatunek drzewa	Kilometraż i strona drogi	Obwód [cm]	Dziuple, gniazda ptaków	Chronione gatunki porostów	Charakterystyka przyrodnicza drzewa, statyka drzewa, stan zdrowotny
168.	345 30 Lipno	dąb szypułkowy	25+319 lewa	200	nie stwierdzono	nie stwierdzono	1 uszkodzenie pnia w dolnej części. Silnie zredukowana korona, co zaburza statykę. Rokowania złe. Stan zdrowotny średni.
169.	346 30 Lipno	dąb szypułkowy	25+325 prawa	322	nie stwierdzono	nie stwierdzono	Dąb ogranicza widoczność podczas wyjazdu z drogi podporządkowanej. W pobliżu znajduje się przystanek autobusowy. Stan zdrowotny dobry.
170.	347 30 Lipno	dąb szypułkowy	25+337 prawa	302	nie stwierdzono	nie stwierdzono	W pobliżu znajduje się przystanek autobusowy. Drzewo ogranicza widoczność. Stan zdrowotny dobry.
171.	348 30 Lipno	dąb szypułkowy	25+349 prawa	253	nie stwierdzono	nie stwierdzono	Silnie zredukowana korona, co zaburza statykę. Rokowania złe. Dąb ogranicza widoczność podczas wyjazdu z posesji. Stan zdrowotny średni.
172.	349 30 Lipno	dąb szypułkowy	25+355 lewa	262	nie stwierdzono	nie stwierdzono	Silnie zredukowana korona, co zaburza statykę. Dąb ogranicza widoczność podczas wyjazdu z drogi dojazdowej. Stan zdrowotny zły.
173.	350 13 Lipno	dąb szypułkowy	25+367 lewa	313	nie stwierdzono	nie stwierdzono	Zredukowana korona, co zaburza statykę. Dąb ogranicza widoczność podczas wyjazdu z drogi dojazdowej. Stan zdrowotny średni.
174.	351 13Lipno	dąb szypułkowy	25+385 prawa	263	nie stwierdzono	nie stwierdzono	Korona zredukowana. Dąb ogranicza widoczność podczas wyjazdu z posesji. Stan zdrowotny dobry.
175.	352 13Lipno	dąb szypułkowy	25+397 prawa	288	nie stwierdzono	nie stwierdzono	Dąb ogranicza widoczność podczas wyjazdu z posesji. Stan zdrowotny dobry.
176.	353 13Lipno	dąb szypułkowy	25+409 prawa	270	nie stwierdzono	nie stwierdzono	Drzewo rozsadza jezdnię. Dąb ogranicza widoczność podczas wyjazdu z posesji. Stan zdrowotny dobry.
177.	353A 13Lipno	dąb szypułkowy	25+416 lewa	229	nie stwierdzono	nie stwierdzono	1 próchnięjące uszkodzenie pnia. Zredukowana korona, co zaburza statykę. Stan zdrowotny średni.
178.	354 13Lipno	dąb szypułkowy	25+445 prawa	252	nie stwierdzono	nie stwierdzono	1 próchnięjące uszkodzenie pnia ze śladami żerowania szkodników drewna. Stan zdrowotny średni.

Lp.	Nr drzewa/ nr działki/obręb ew.	Gatunek drzewa	Kilometraż i strona drogi	Obwód [cm]	Dziuple, gniazda ptaków	Chronione gatunki porostów	Charakterystyka przyrodnicza drzewa, statyka drzewa, stan zdrowotny
179.	355 13Lipno	dąb szypułkowy	25+463 lewa	282	nie stwierdzono	nie stwierdzono	Drzewo rośnie na parkingu przy cmentarzu. Ogranicza widoczność podczas wyjazdu. Na drzewie rośnie kilka hub. Stan zdrowotny dobry.
180.	356 13Lipno	dąb szypułkowy	25+476lewa	262	nie stwierdzono	nie stwierdzono	Zredukowana korona, co zaburza statykę. Drzewo rośnie na parkingu przy cmentarzu. Ogranicza widoczność podczas wyjazdu. Stan zdrowotny dobry.
181.	357 13Lipno	dąb szypułkowy	25+481 prawa	320	nie stwierdzono	nie stwierdzono	Ogranicza widoczność podczas wyjazdu. Stan zdrowotny dobry.
182.	358 13Lipno	dąb szypułkowy	25+488 lewa	271	nie stwierdzono	nie stwierdzono	1 rozległe, próchniejące uszkodzenie pnia ze śladami żerowania szkodników. Zredukowana korona, co zaburza statykę. Drzewo rośnie na parkingu przy cmentarzu. Ogranicza widoczność podczas wyjazdu. Stan zdrowotny średni.
183.	359 13Lipno	dąb szypułkowy	25+493 prawa	241	nie stwierdzono	nie stwierdzono	Zredukowana korona, co zaburza statykę. Ogranicza widoczność podczas wyjazdu. Stan zdrowotny średni.
184.	360 13Lipno	dąb szypułkowy	25+500 lewa	240	nie stwierdzono	nie stwierdzono	Zredukowana korona, co zaburza statykę. Drzewo rośnie na parkingu przy cmentarzu. Ogranicza widoczność podczas wyjazdu. Stan zdrowotny średni.
185.	361 13Lipno	dąb szypułkowy	25+512 lewa	278	nie stwierdzono	nie stwierdzono	Zredukowana korona, co zaburza statykę. Drzewo rośnie na parkingu przy cmentarzu. Ogranicza widoczność podczas wyjazdu. Stan zdrowotny dobry.
186.	362 13Lipno	dąb szypułkowy	25+524 lewa	304	nie stwierdzono	nie stwierdzono	Zredukowana korona, przechylona w stronę cmentarza. Drzewo rośnie na parkingu przy cmentarzu. Ogranicza widoczność podczas wyjazdu. Stan zdrowotny dobry.
187.	363 13Lipno	dąb szypułkowy	25+530 prawa	370	nie stwierdzono	nie stwierdzono	Drzewo rozsadza jezdnię. Stan zdrowotny dobry.

Lp.	Nr drzewa/ nr działki/obręb ew.	Gatunek drzewa	Kilometraż i strona drogi	Obwód [cm]	Dziuple, gniazda ptaków	Chronione gatunki porostów	Charakterystyka przyrodnicza drzewa, statyka drzewa, stan zdrowotny
188.	364 13Lipno	dąb szypułkowy	25+626 prawa	358	nie stwierdzono	nie stwierdzono	Drzewo rozsadza jezdnię. Konary rozwinięte są nad posesją. Stan zdrowotny dobry.
189.	365 13Lipno	dąb szypułkowy	25+687 prawa	305	nie stwierdzono	nie stwierdzono	Dąb rośnie na niewielkim parkingu koło księgarni. Ogranicza widoczność podczas wyjazdu. Stan zdrowotny dobry.
190.	366 13Lipno	dąb szypułkowy	25+707 lewa	243	nie stwierdzono	nie stwierdzono	1 próchniejące uszkodzenie pnia przy odziomku ze śladami żerowania szkodników drewna. Zredukowana korona. Drzewo rośnie na łuku zakrętu. Stan zdrowotny średni.

Uzasadnienie

Od 1 sierpnia 2009 r. organem zarządzającym pomnikami przyrody jest Wójt Gminy. Zgodnie z art. 44 ust. 3 ustawy z dnia 16 kwietnia 2004 r. o ochronie przyrody (Dz. U. z 2018 r. poz. 1614, poz. 2244 i poz. 2340) zniesienia formy ochrony przyrody dokonuje rada gminy w drodze uchwały. Jednocześnie przepis art. 44 ust. 4 stanowi, iż zniesienie formy ochrony przyrody następuje w razie utraty wartości przyrodniczych i krajobrazowych, ze względu na które ustanowiono formę ochrony przyrody, lub w razie konieczności realizacji inwestycji celu publicznego w przypadku braku rozwiązań alternatywnych lub zapewnienie bezpieczeństwa powszechnego.

Przedmiotowa aleja została ustanowiona rozporządzeniem Nr 11/91 Wojewody Bydgoskiego z dnia 1 lipca 1991 roku w sprawie uznania za pomniki przyrody tworów przyrody na terenie województwa bydgoskiego (Dz. Urz. Woj. Bydg. z 30.07.1991 r. Nr 15, poz. 120). Rozporządzenie Nr 11/91 Wojewody Bydgoskiego z dnia 1 lipca 1991 roku (Dz. Urz. Woj. Bydgoskiego Nr 15 poz. 120) zostało ujęte w załączniku Nr 1 do rozporządzenia Nr 46/99 Wojewody Kujawsko – Pomorskiego z dnia 25 marca 1999 r. w sprawie ustalenia i ogłoszenia wykazów aktów prawa miejscowego obowiązujących na terenie Województwa Kujawsko – Pomorskiego lub jego części.

Zgodnie z ww. aktami prawa miejscowego aleję tworzyło pięćset drzew o obwodach w pierśnicy od 110 do 330 cm, zlokalizowanych w ciągu drogi powiatowej nr 1046C relacji Błądzim - Drzycim - Laskowice.

Obecnie w skład alei wchodzi 433 drzewa, z których wiele znajduje się w złym stanie sanitarnym. Drzewa wymienione w załączniku nr 19 do niniejszej Uchwały, przewidziane są do usunięcia, ponieważ kolidują z realizacją inwestycji celu publicznego dla zapewnienia bezpieczeństwa powszechnego pn. „Przebudowa drogi powiatowej nr 1046C Błądzim - Drzycim - Laskowice”. Przebudowa drogi będzie polegała na wykonaniu: zatok autobusowych, remoncie jezdni na całym odcinku inwestycji z uwzględnieniem poszerzenia do wymaganej szerokości jezdni, remoncie zajazdów, przebudowie skrzyżowań, budowie chodnika i wykonaniu kompleksowego oznakowania pionowego i poziomego. Przedmiotowe drzewa obrazowo wskazują załączniki nr 1, 2, 3, 4, 5, 6, 7, 8, 9, 10, 11, 12, 13, 14, 15, 16, 17 i 18 do niniejszej Uchwały.

Wyżej wymienione okoliczności przemawiają za usunięciem przedmiotowych drzew, a usunięcie tych drzew wymaga pozbawienia ich statusu pomnika przyrody przez Radę Gminy Jezewo.

Wskazane w załączniku Nr 19 drzewa były przedmiotem oceny w postępowaniu administracyjnym w sprawie wydania decyzji o środowiskowych uwarunkowaniach. Regionalny Dyrektor Ochrony Środowiska w Bydgoszczy wydał pozytywną opinię, znak WOO.4220.427.2018.JM.4 z dnia 1 lutego 2019 r.

Projekt niniejszej uchwały został uzgodniony z Regionalnym Dyrektorem Ochrony Środowiska w Bydgoszczy (postanowienie z dnia 23 kwietnia 2019 r. znak: WOP.623.19.2019.KM), zgodnie z art. 44 ust. 3a ustawy o ochronie przyrody.

Przewodniczący Rady Gminy

Sławomir Stefan